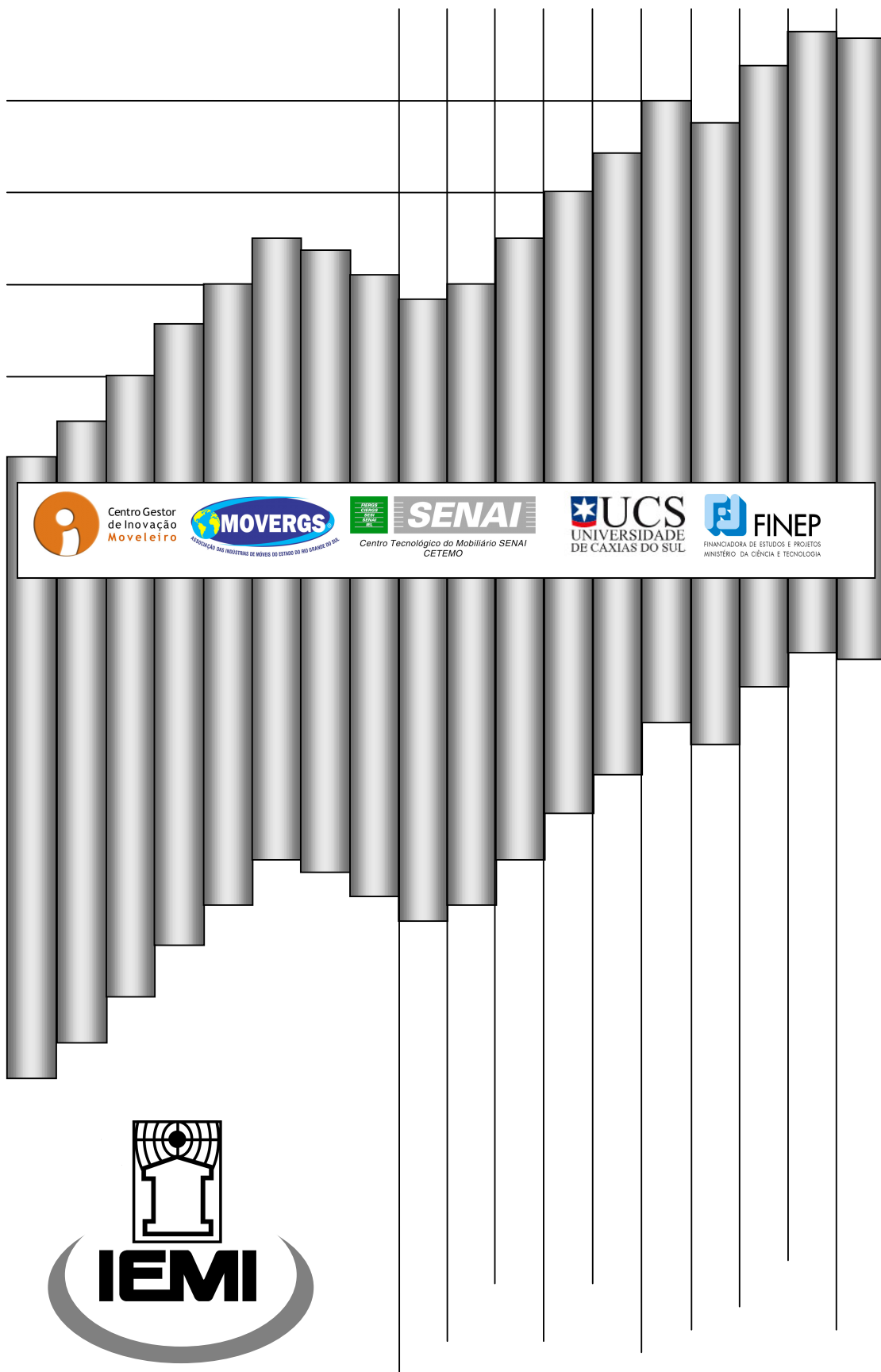


# 2009

## Agosto

37



# Conjuntura e Comércio Externo

# MÓVÉIS

## CONJUNTURA E COMÉRCIO EXTERIOR DO SETOR DE MÓVEIS

### ÍNDICE

NOTAS PRELIMINARES .....	pg. 03
<b>I. CONJUNTURA</b>	
1. Evolução da produção física.....	pg. 04
2. Evolução do pessoal ocupado. ....	pg. 04
3. Evolução das vendas do comércio varejista.....	pg. 05
4. Inflação do mobiliário.....	pg. 06
<b>II. COMÉRCIO EXTERNO</b>	
1. Balança comercial .....	pg. 07
1.1. Exportações .....	pg. 07
1.2. Importações .....	pg. 08
1.3. Saldos .....	pg. 08
1.4. Gráfico da evolução em toneladas .....	pg. 09
1.5. Gráfico da evolução em valores .....	pg. 09
2. Parceiros comerciais .....	pg. 09
2.1. Países de origem e destino .....	pg. 09
2.1.1. Destino das exportações .....	pg. 10
2.1.2. Origem das importações.....	pg. 10
2.2. Blocos econômicos .....	pg. 10
2.2.1. Exportações .....	pg. 11
2.2.2. Importações .....	pg. 11
3. Participação dos estados .....	pg. 11
3.1. Principais estados exportadores .....	pg. 11
3.2. Principais estados importadores .....	pg. 12
3.3. Saldos da balança comercial por estado.....	pg. 12
4. Máquinas e equipamentos .....	pg. 13
4.1. Importações .....	pg. 13
4.2. Origem das importações .....	pg. 13
5. Detalhamento das exportações e importações de móveis.....	pg. 14
5.1. Exportações por produto.....	pg. 14
5.2. Importações por produto .....	pg. 15

## **CONJUNTURA E COMÉRCIO EXTERIOR DO SETOR DE MÓVEIS**

### **NOTAS PRELIMINARES**

Os relatórios mensais intitulados CONJUNTURA E COMÉRCIO EXTERNO DO SETOR DE MÓVEIS foram concebidos para facilitar às empresas que atuam no setor, o acompanhamento dos indicadores mensais dos níveis de produção, pessoal ocupado e vendas do comércio varejista, bem como do movimento das exportações e importações de móveis, além das importações de máquinas e equipamentos utilizados na indústria de móveis.

No capítulo CONJUNTURA, são examinados mensalmente os percentuais de evolução da produção física, do pessoal ocupado e das vendas do varejo de móveis e eletrodomésticos, acompanhados de gráficos representativos dessa evolução nos dois últimos anos e até o mês mais recente do ano em curso, conforme dados divulgados pelo IBGE.

No capítulo COMÉRCIO EXTERNO, os quadros apresentados possibilitam a comparação dos resultados apurados em cada período dos últimos três anos, tanto para os volumes em toneladas, quanto para os valores em dólares. Cada segmento da cadeia produtiva, conta com informações detalhadas por produto. São descritos, ainda, os resultados obtidos por blocos econômicos, os países de origem e destino e a participação dos Estados nesse comércio, bem como o montante adquirido no exterior de máquinas e equipamentos, em valores, por tipo de máquina e também por principais países fornecedores, conforme dados da Secretaria de Comércio Exterior - SECEX.

Com base nestas informações são feitas análises da evolução e do desempenho externo do setor de móveis no Brasil, do peso de cada segmento na composição dos saldos da balança comercial e dos preços médios praticados por exportadores locais, vis a vis aos fornecedores estrangeiros.

Para todo e qualquer esclarecimento sobre os dados aqui publicados, os assinantes poderão consultar o IEMI pelo telefone 11-3238-5808, ou e-mail [attolini@iemi.com.br](mailto:attolini@iemi.com.br) e conversar diretamente com o consultor responsável por este projeto, Sr. Luiz Attolini.

CONJUNTURA E COMÉRCIO EXTERNO DE MÓVEIS, é uma publicação projetada, elaborada e editada pela área de estudos setoriais do IEMI – Instituto de Estudos e Marketing Industrial S/C Ltda., com sede à Avenida Nove de Julho 4865 - 4º Andar Conjunto 42 – Itaim Bibi – CEP 01407-200 – São Paulo – SP, e-mail: [iemi@iemi.com.br](mailto:iemi@iemi.com.br) [www.iemi.com.br](http://www.iemi.com.br) As opiniões emitidas nas análises deste relatório são de responsabilidade dos economistas e consultores do IEMI. Esta é uma obra autoral e é vedada a sua reprodução parcial ou total, sem autorização expressa e por escrito, estando o infrator sujeito às penalidades da lei vigente.

## I. CONJUNTURA

Nas tabelas e gráficos abaixo analisamos as informações divulgadas pelo IBGE sobre a evolução da produção física, do pessoal ocupado (formal e/ou informal) e das vendas do comércio varejista de móveis.

### 1. Evolução da produção física (julho de 2009)

A produção de móveis cresceu 7,5% em julho sobre junho deste ano, mas esse crescimento ainda não foi suficiente compensar a queda de 10,6% acumulada de janeiro a julho, ou mesmo aquela acumulada nos últimos 12 meses que foi de -10,2%. Ressalte-se, porém, que este é o terceiro mês consecutivo em que a produção está em crescimento, conforme se verifica no gráfico abaixo.

. Segmento	Índice do mês <sup>(1)</sup>	Variação %		
		No mês <sup>(2)</sup>	No ano <sup>(3)</sup>	Últim.12 meses <sup>(4)</sup>
. Móveis	113,44	+7,5%	-10,6%	-10,2%

Fonte: IBGE

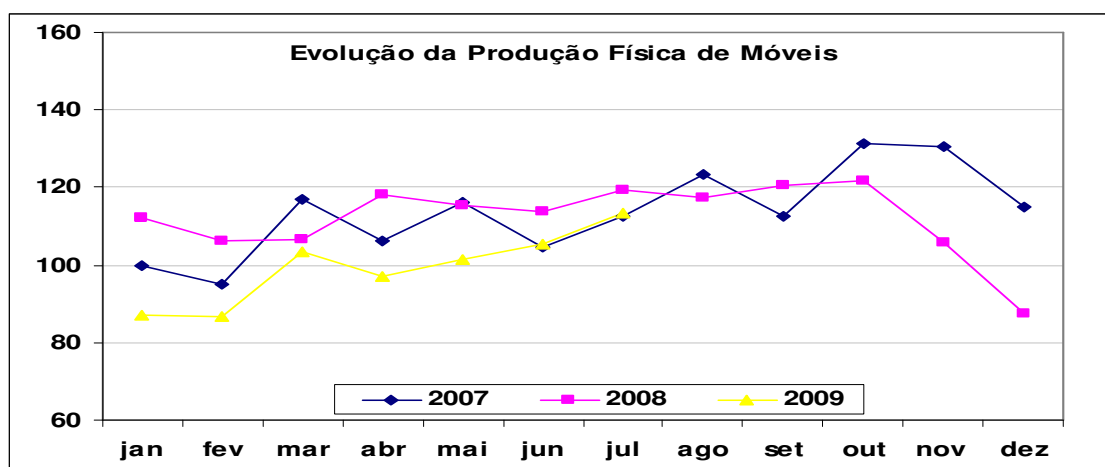
Notas: (1) Índice de base fixa mensal sem ajuste sazonal (Base: média de 2002=100)

(2) julho 09 / junho 09

(3) janeiro-julho 09 / janeiro-julho 08

(4) agosto 08-julho 09 / agosto 07-julho 08

#### 1.1. Gráfico evolutivo da produção



### 2. Evolução do pessoal ocupado (julho de 2009)

O indicador de pessoal ocupado na indústria de móveis apresentou pequeno crescimento em julho (+0,6%). Todavia, no ano, de janeiro a julho, ainda há redução de -11%, assim como nos últimos 12 meses, que acumula redução de -17,1%.

. Segmentos	Índice do mês <sup>(1)</sup>	Variação %		
		No mês <sup>(2)</sup>	No ano <sup>(3)</sup>	Últimos 12 meses <sup>(4)</sup>
Madeira	53,96	+0,6%	-11,0%	-17,1%

Fonte: IBGE

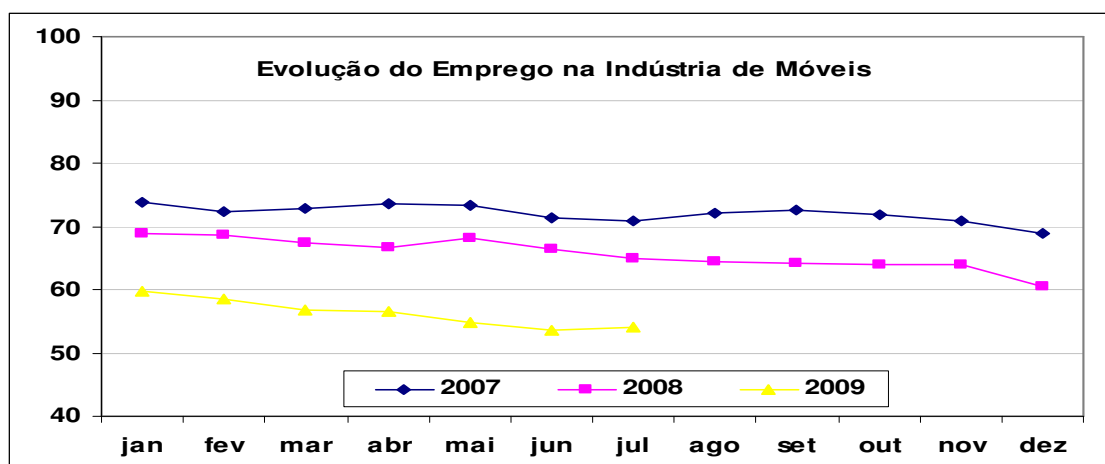
Notas: (1) Índice de base fixa mensal sem ajuste sazonal (Base: janeiro de 2001=100)

(2) julho 09 / junho 09

(3) julho 09 / dezembro 08

(4) julho 09 / julho 08

## 2.1. Gráfico evolutivo do pessoal ocupado



## 2.2. Registros em Carteira

Na tabela abaixo são apresentados os volumes de empregados admitidos e demitidos no setor de móveis, bem como o saldo dos postos de trabalho e sua evolução percentual no ano, para os últimos 12 meses, conforme dados do Ministério do Trabalho.

. Meses	Registros em Carteira <sup>(1)</sup>			Postos de Trabalho	
	Admissões	Demissões	Saldo do Mês	Registrados Total	Variação %
Ago 08	10.568	8.783	1.785	231.917	0,8%
Set 08	10.966	8.900	2.066	233.983	0,9%
Out 08	10.583	9.718	865	234.848	0,4%
Nov 08	7.842	8.561	-719	234.129	-0,3%
Dez 08	3.521	8.745	-5.224	228.942	-2,2%
Jan 09	7.675	8.397	-722	228.220	-0,3%
Fev 09	7.374	9.275	-1.901	226.319	-0,8%
Mar 09	8.501	9.020	-519	225.800	-0,2%
Abr 09	8.299	8.265	34	225.834	0,0%
Mai 09	8.434	8.736	-302	225.532	-0,1%
Jun 09	8.394	8.665	-271	225.261	-0,1%
Jul 09	8.816	8.828	-12	225.249	0,0%

Fonte: CAGED – elaboração IEMI;

Nota: (1) Inclui colchões

## 3. Evolução das vendas do comércio varejista (julho de 2009)

As vendas do comércio varejista de móveis, incluindo eletrodomésticos, também cresceram em julho. Em volumes físicos o crescimento de julho foi de 7,2%, enquanto que, em valores das receitas o crescimento foi de 7%. No ano, até julho, as variações ainda são negativas, mas, nos últimos 12 meses, houve crescimento.

. Segmentos	Índice do mês <sup>(1)</sup>	Variação %		
		No mês <sup>(2)</sup>	No ano <sup>(3)</sup>	Últimos 12 meses <sup>(4)</sup>
. Em volumes	211,96	7,2%	-1,9%	+3,6%
. Em valores nominais	206,77	7,0%	-2,0%	+2,4%

Fonte: IBGE

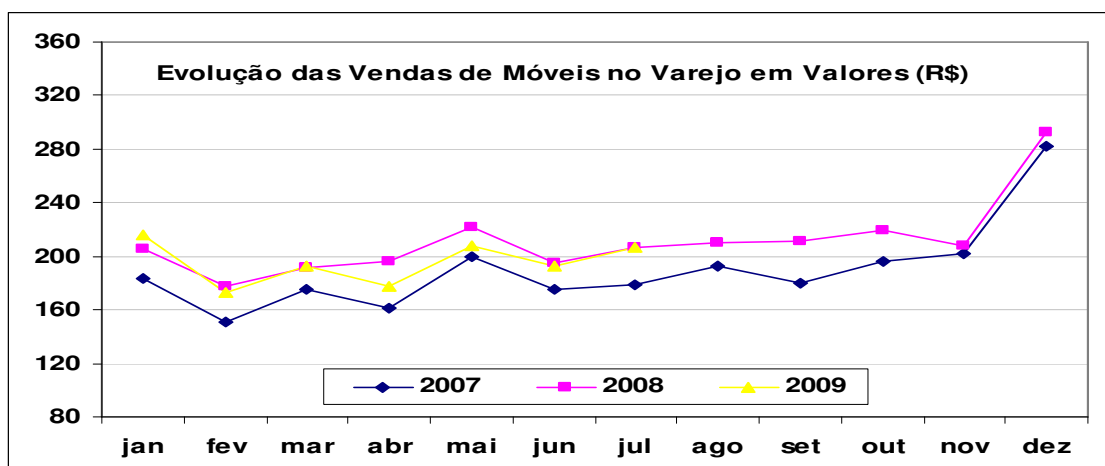
Notas: (1) Índice de base fixa sem ajuste sazonal (Base: 2003=100)

(2) julho 09 / junho 09

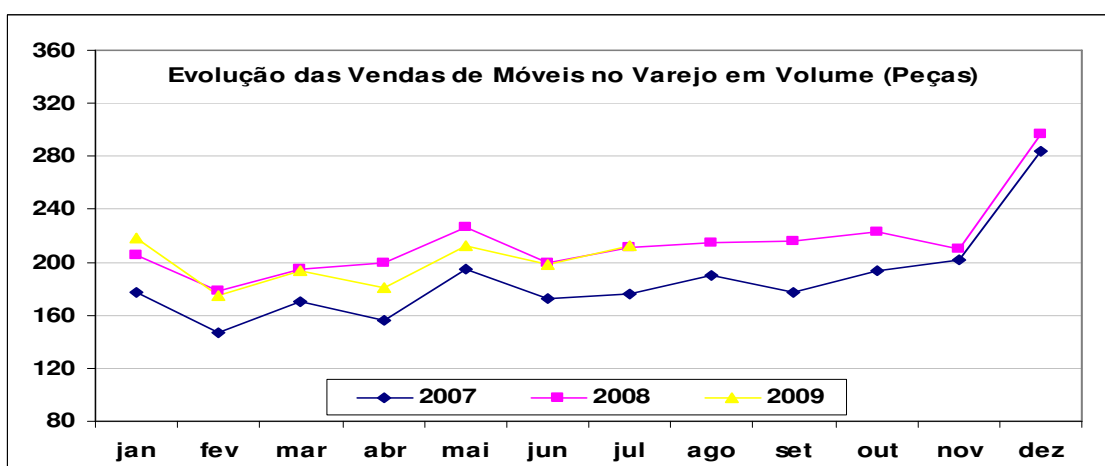
(3) janeiro-julho 09 / janeiro-julho 08

(4) agosto 08-julho 09 / agosto 07-julho 08

### 3.1. Gráfico evolutivo das vendas do varejo em valores nominais



### 3.2. Gráfico evolutivo das vendas do varejo em volumes físicos



## 4. Inflação do Mobiliário

Os preços ao consumidor de móveis recuaram 1,06% em agosto, acumulando aumento de 4,97% de janeiro a agosto e 7,79% nos últimos 12 meses. Essas variações são maiores que aquelas verificadas para o conjunto da economia (Índice Geral), que aumentou 0,47% em agosto, acumulando 2,20% no ano e 5,20% nos últimos 12 meses.

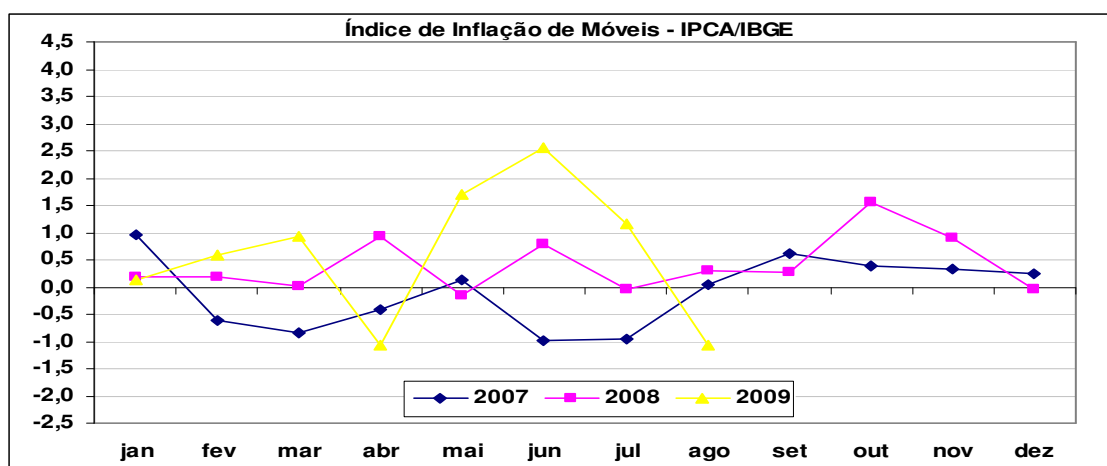
. Meses	IPCA – Geral			IPCA – Mobiliário		
	No mês <sup>(1)</sup>	No ano <sup>(2)</sup>	Últ.12 meses <sup>(3)</sup>	No mês <sup>(1)</sup>	No ano <sup>(2)</sup>	Últ.12 meses <sup>(3)</sup>
Setembro 08	0,26%	4,76%	6,25%	0,27%	2,52%	3,52%
Outubro 08	0,45%	5,23%	6,41%	1,55%	4,11%	4,70%
Novembro 08	0,36%	5,61%	6,39%	0,89%	5,03%	5,27%
Dezembro 08	0,28%	5,90%	5,90%	-0,04%	4,99%	4,99%
Janeiro 09	0,48%	0,48%	5,84%	0,14%	0,14%	4,94%
Fevereiro 09	0,55%	1,03%	5,90%	0,58%	0,72%	5,34%
Março 09	0,20%	1,23%	5,61%	0,94%	1,67%	6,32%

(continua)

. Meses	IPCA – Geral			IPCA – Mobiliário		
	No mês <sup>(1)</sup>	No ano <sup>(2)</sup>	Últ.12 meses <sup>(3)</sup>	No mês <sup>(1)</sup>	No ano <sup>(2)</sup>	Últ.12 meses <sup>(3)</sup>
Abril 09	0,48%	1,72%	5,53%	-1,08%	0,57%	4,19%
Maio 09	0,47%	2,20%	5,20%	1,69%	2,28%	6,14%
Junho 09	0,36%	2,57%	4,80%	2,55%	4,88%	7,98%
Julho 09	0,24%	2,81%	4,50%	1,15%	6,09%	9,27%
Agosto 09	0,15%	2,97%	4,36%	-1,06%	4,97%	7,79%

Fonte: IBGE – elaboração IEMI;

Notas: (1) variação sobre o mês anterior; (2) variação acumulada no ano; (3) variação acumulada nos últimos 12 meses;



## II. COMÉRCIO EXTERNO

### 1. Balança comercial

As exportações brasileiras de móveis, assim como a maioria dos produtos manufaturados, estão em queda neste ano. De janeiro a agosto as vendas externas de móveis caíram 32,6%. Mas, as importações também estão em queda, recuando 26,1%.

Com os resultados das exportações de US\$ 441 milhões e importações de US\$ 211 milhões, o saldo da balança comercial do setor é positivo em US\$ 229 milhões, conforme se verifica nas tabelas.

No item 5 – **Detalhamento das importações e exportações**, são demonstrados os dados das exportações e importações brasileiras de móveis, no mês de janeiro a agosto de 2007, 2008 e 2009, por produto, em toneladas e valores, bem como seus respectivos preços médios em US\$/kg.

#### 1.1. Exportações

Linhas de produtos	Exportações brasileiras de móveis					
	Jan/Ago 2007		Jan/Ago 2008		Jan/Ago 2009	
	Ton.	US\$ mil	Ton.	US\$ mil	Ton.	US\$ mil
Assentos	23.716	131.314	21.057	133.744	11.908	68.424
Móveis de metal	5.736	16.894	5.541	17.798	4.737	16.363
Móveis de madeira	253.378	452.660	224.092	445.155	166.001	310.927

(continua)

<b>Exportações brasileiras de móveis</b>						
<b>Linhas de produtos</b>	<b>Jan/Ago 2007</b>		<b>Jan/Ago 2008</b>		<b>Jan/Ago 2009</b>	
	<b>Ton.</b>	<b>US\$ mil</b>	<b>Ton.</b>	<b>US\$ mil</b>	<b>Ton.</b>	<b>US\$ mil</b>
Móveis de plástico	408	2.777	616	5.693	542	4.152
Outros móveis	70	454	62	462	36	277
Partes	19.513	37.542	18.278	38.463	12.727	28.733
Colchões <sup>(2)</sup>	2.029	11.318	1.844	13.136	1.890	12.080
<b>Total <sup>(1)</sup></b>	<b>304.849</b>	<b>652.960</b>	<b>271.491</b>	<b>654.451</b>	<b>197.841</b>	<b>440.957</b>

Fonte: SECEX/IEMI

Nota: (1) Inclui as posições 9401, 9403 e 9404 da NCM. Não inclui a posição 9402 – Mobiliário médico-hospitalar.

(2) Inclui colchões, edredons, almofadas, pufes, travesseiros, etc.

## 1.2. Importações

<b>Importações brasileiras de móveis</b>						
<b>Linhas de produtos</b>	<b>Jan/Ago 2007</b>		<b>Jan/Ago 2008</b>		<b>Jan/Ago 2009</b>	
	<b>Ton.</b>	<b>US\$ mil</b>	<b>Ton.</b>	<b>US\$ mil</b>	<b>Ton.</b>	<b>US\$ mil</b>
Assentos	22.997	149.158	28.183	230.097	21.650	160.286
Móveis de metal	3.584	8.627	5.266	14.367	5.887	15.340
Móveis de madeira	847	2.690	1.277	4.553	1.385	4.609
Móveis de plástico	723	18.276	844	16.634	759	14.095
Outros móveis	61	131	96	275	175	651
Partes	485	2.289	729	4.091	594	4.456
Colchões <sup>(2)</sup>	3.194	10.500	3.656	16.048	2.440	12.047
<b>Total <sup>(1)</sup></b>	<b>31.891</b>	<b>191.672</b>	<b>40.051</b>	<b>286.065</b>	<b>32.890</b>	<b>211.485</b>

Fonte: SECEX/IEMI

Nota: (1) Inclui as posições 9401, 9403 e 9404 da NCM. Não inclui a posição 9402 – Mobiliário médico-hospitalar.

(2) Inclui colchões, edredons, almofadas, pufes, travesseiros, etc.

## 1.3. Saldos da balança comercial (exportação - importação)

<b>Saldos da balança comercial</b>						
<b>Linhas de produtos</b>	<b>Jan/Ago 2007</b>		<b>Jan/Ago 2008</b>		<b>Jan/Ago 2009</b>	
	<b>Ton.</b>	<b>US\$ mil</b>	<b>Ton.</b>	<b>US\$ mil</b>	<b>Ton.</b>	<b>US\$ mil</b>
Assentos	719	-17.844	-7.126	-96.353	-9.741	-91.862
Móveis de metal	2.152	8.267	275	3.430	-1.150	1.024
Móveis de madeira	252.531	449.969	222.815	440.602	164.616	306.318
Móveis de plástico	-314	-15.499	-228	-10.941	-217	-9.943
Outros móveis	8	324	-34	187	-140	-374
Partes	19.028	35.253	17.549	34.372	12.133	24.277
Colchões <sup>(2)</sup>	-1.165	818	-1.812	-2.912	-550	33
<b>Total <sup>(1)</sup></b>	<b>272.958</b>	<b>461.288</b>	<b>231.440</b>	<b>368.386</b>	<b>164.951</b>	<b>229.472</b>

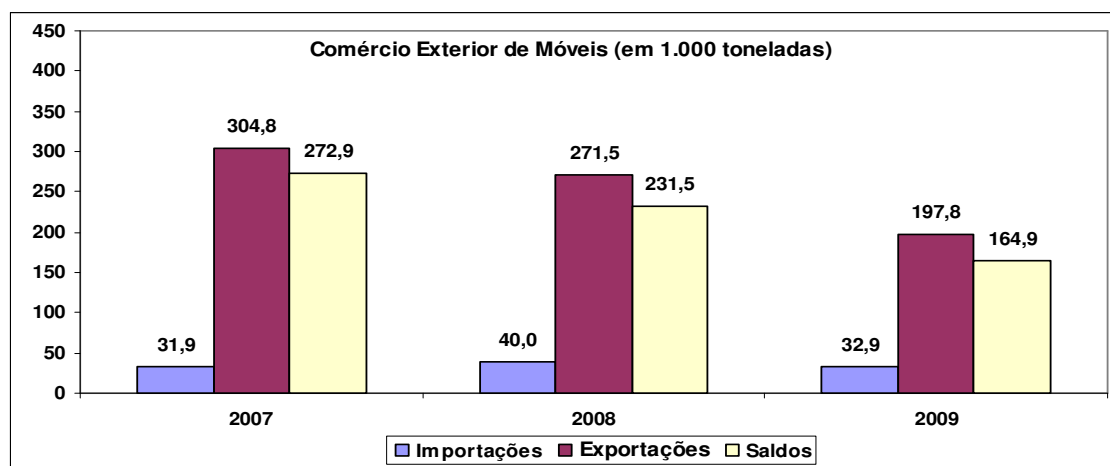
Fonte: SECEX/IEMI

Nota: (1) Inclui as posições 9401, 9403 e 9404 da NCM. Não inclui a posição 9402 – Mobiliário médico-hospitalar.

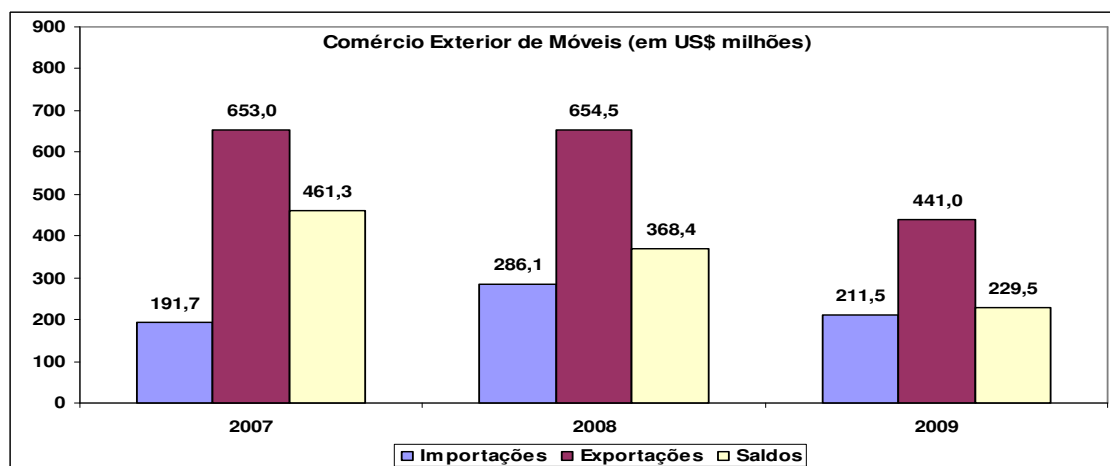
(2) Inclui colchões, edredons, almofadas, pufes, travesseiros, etc.

Ver gráficos evolutivos na próxima pagina.

#### 1.4. Evolução do comércio externo de móveis , em volumes (toneladas)



#### 1.5. Evolução do comércio externo de móveis em valores (US\$)



## 2. Parceiros comerciais

Os principais países de destino das exportações brasileiras de móveis e os principais países de origem das importações, bem como as exportações e importações por blocos econômicos, são examinados a seguir.

### 2.1. Países de origem e destino

As dificuldades vividas pelas exportações brasileiras de móveis podem ser creditadas aos Estados Unidos, que reduziram suas compras em 43,7% comparados os períodos de janeiro a agosto de 2009 com igual período de 2008. Se comparados os valores de 2009 com aqueles de 2007, a redução das compras dos Estados Unidos é ainda maior, ou seja, (-62,8%).

Pelo lado das importações, o Brasil também reduziu suas compras dos Estados Unidos. Comparados os valores de 2009 contra os de 2008, a redução foi de -26,4%. Comparados os valores de 2009 com os de 2007, houve crescimento de 3,5% nas importações de móveis dos Estados Unidos.

## 2.1.1. Destinos das exportações

Destino das Exportações de Móveis						
Países	Jan/Ago 2007		Jan/Ago 2008		Jan/Ago 2009	
	US\$ mil	Partic.%	US\$ mil	Partic.%	US\$ mil	Partic.%
1. Estados Unidos	172.574	26,4%	113.887	17,4%	64.113	14,5%
2. Reino Unido	50.651	7,8%	50.020	7,6%	44.960	10,2%
3. França	54.401	8,3%	63.011	9,6%	43.564	9,9%
4. Argentina	52.363	8,0%	78.288	12,0%	39.663	9,0%
5. Angola	26.286	4,0%	37.197	5,7%	39.052	8,9%
6. Alemanha	23.750	3,6%	22.904	3,5%	19.029	4,3%
7. Países Baixos	19.979	3,1%	21.176	3,2%	19.022	4,3%
8. Espanha	40.957	6,3%	30.665	4,7%	16.694	3,8%
9. Chile	28.181	4,3%	34.397	5,3%	14.970	3,4%
10. Uruguai	11.714	1,8%	15.419	2,4%	13.959	3,2%
<b>Subtotal</b>	<b>480.856</b>	<b>73,6%</b>	<b>466.964</b>	<b>71,4%</b>	<b>315.026</b>	<b>71,4%</b>
Outros	172.104	26,4%	187.487	28,6%	125.931	28,6%
<b>Total</b>	<b>652.960</b>	<b>100,0%</b>	<b>654.451</b>	<b>100,0%</b>	<b>440.957</b>	<b>100,0%</b>

Fonte: SECEX/IEMI

## 2.1.2. Origem das importações

Origem das Importações de Móveis						
Países	Jan/Ago 2007		Jan/Ago 2008		Jan/Ago 2009	
	US\$ mil	Partic.%	US\$ mil	Partic.%	US\$ mil	Partic.%
1. Estados Unidos	62.562	32,6%	88.013	30,8%	64.777	30,6%
2. China	21.591	11,3%	36.006	12,6%	41.169	19,5%
3. Alemanha	31.476	16,4%	42.199	14,8%	23.557	11,1%
4. Japão	10.682	5,6%	16.888	5,9%	15.201	7,2%
5. França	14.679	7,7%	20.749	7,3%	10.883	5,1%
6. Itália	11.959	6,2%	14.533	5,1%	9.733	4,6%
7. Polônia	5.011	2,6%	9.909	3,5%	7.526	3,6%
8. Espanha	7.412	3,9%	8.593	3,0%	4.847	2,3%
9. Argentina	2.087	1,1%	4.611	1,6%	3.451	1,6%
10. Tailândia	335	0,2%	3.125	1,1%	3.201	1,5%
<b>Subtotal</b>	<b>167.794</b>	<b>87,5%</b>	<b>244.625</b>	<b>85,5%</b>	<b>184.344</b>	<b>87,2%</b>
Outros	23.878	12,5%	41.441	14,5%	27.140	12,8%
<b>Total</b>	<b>191.672</b>	<b>100,0%</b>	<b>286.065</b>	<b>100,0%</b>	<b>211.485</b>	<b>100,0%</b>

Fonte: SECEX/IEMI

## 2.2. Blocos econômicos

Nas exportações brasileiras de móveis por blocos econômicos se verifica que a Europa é o principal bloco de destino de nossas vendas externas, participando com 36,5% do valor exportados de janeiro a agosto de 2009. Na segunda posição está a América Latina com 32,7% e , em terceiro a América do Norte com 16,8%.

Nas importações, a liderança nos fornecimentos aos importadores brasileiros também é da Europa, seguida da Ásia e América do Norte, mas com participações bem próximas, ou seja, 33,6% para a Europa, 31,9% para a Ásia e 31,0% para a América do Norte.

## 2.2.1. Exportações

Exportações por Blocos Econômicos						
Blocos Econômicos	Jan/Ago 2007		Jan/Ago 2008		Jan/Ago 2009	
	US\$ mil	%	US\$ mil	%	US\$ mil	%
1. Europa	224.471	34,4%	220.246	33,7%	160.765	36,5%
<i>União Européia</i>	223.192	34,2%	219.030	33,5%	159.831	36,2%
2. América Latina	185.780	28,5%	240.627	36,8%	144.092	32,7%
<i>Mercosul</i>	71.748	11,0%	108.136	16,5%	64.206	14,6%
3. América do Norte <sup>(1)</sup>	191.761	29,4%	128.426	19,6%	74.146	16,8%
4. África	40.594	6,2%	55.665	8,5%	55.928	12,7%
5. Ásia	3.662	0,6%	1.512	0,2%	3.156	0,7%
6. Oriente Médio	5.445	0,8%	5.773	0,9%	1.748	0,4%
7. Oceania	1.247	0,2%	2.202	0,3%	1.123	0,3%
<b>. Total</b>	<b>652.960</b>	<b>100,0%</b>	<b>654.451</b>	<b>100,0%</b>	<b>440.957</b>	<b>100,0%</b>

Fonte: SECEX/IEMI

Nota: (1) inclui EUA e Canadá;

## 2.2.2. Importações

Importações por Blocos Econômicos						
Blocos Econômicos	Jan/Ago 2007		Jan/Ago 2008		Jan/Ago 2009	
	US\$ mil	%	US\$ mil	%	US\$ mil	%
1. Europa	83.099	43,4%	120.230	42,0%	71.005	33,6%
2. Ásia	38.294	20,0%	66.266	23,2%	67.530	31,9%
<i>União Européia</i>	79.151	41,3%	114.109	39,9%	66.152	31,3%
3. América do Norte <sup>(1)</sup>	63.119	32,9%	88.811	31,0%	65.479	31,0%
4. América Latina	6.768	3,5%	10.300	3,6%	6.995	3,3%
<i>Mercosul</i>	5.278	2,8%	8.508	3,0%	5.949	2,8%
5. África	336	0,2%	235	0,1%	211	0,1%
6. Oriente Médio	20	0,0%	108	0,0%	182	0,1%
7. Oceania	37	0,0%	114	0,0%	82	0,0%
<b>Total</b>	<b>191.672</b>	<b>100,0%</b>	<b>286.065</b>	<b>100,0%</b>	<b>211.485</b>	<b>100,0%</b>

Fonte: SECEX/IEMI

Nota: (1) inclui EUA e Canadá;

## 3. Participação dos estados

### 3.1. Principais estados exportadores

Santa Catarina e Rio Grande do Sul, responderam por quase 65% das exportações brasileiras de móveis no período de janeiro a agosto de 2009, enquanto que, São Paulo foi responsável por 62,7% das importações no mesmo período.

Exportações por Estado						
Estados	Jan/Ago 2007		Jan/Ago 2008		Jan/Ago 2009	
	US\$ mil	%	US\$ mil	%	US\$ mil	%
1. Santa Catarina	243.041	37,2%	215.707	33,0%	157.637	35,7%
2. Rio Grande do Sul	184.810	28,3%	192.426	29,4%	127.056	28,8%
3. São Paulo	82.500	12,6%	105.374	16,1%	71.776	16,3%
4. Paraná	72.157	11,1%	83.516	12,8%	53.394	12,1%
5. Minas Gerais	14.172	2,2%	13.060	2,0%	10.350	2,3%

(continua)

Exportações por Estado						
Estados	Jan/Ago 2007		Jan/Ago 2008		Jan/Ago 2009	
	US\$ mil	%	US\$ mil	%	US\$ mil	%
6. Bahia	41.724	6,4%	31.900	4,9%	8.869	2,0%
7. Ceará	3.043	0,5%	3.007	0,5%	2.392	0,5%
8. Rio de Janeiro	1.098	0,2%	1.667	0,3%	1.410	0,3%
9. Espírito Santo	3.304	0,5%	964	0,1%	1.017	0,2%
10. Pernambuco	557	0,1%	1.603	0,2%	933	0,2%
<b>Subtotal</b>	<b>646.406</b>	<b>99,0%</b>	<b>649.227</b>	<b>99,2%</b>	<b>434.834</b>	<b>98,6%</b>
Outros	6.554	1,0%	5.224	0,8%	6.123	1,4%
<b>Total</b>	<b>652.960</b>	<b>100,0%</b>	<b>654.451</b>	<b>100,0%</b>	<b>440.957</b>	<b>100,0%</b>

Fonte: SECEX/IEMI

### 3.2. Principais estados importadores

Importações por Estado						
Estados	Jan/Ago 2007		Jan/Ago 2008		Jan/Ago 2009	
	US\$ mil	%	US\$ mil	%	US\$ mil	%
1. São Paulo	126.853	66,2%	182.254	63,7%	132.643	62,7%
2. Paraná	23.803	12,4%	30.393	10,6%	19.076	9,0%
3. Minas Gerais	11.646	6,1%	28.670	10,0%	18.611	8,8%
4. Espírito Santo	8.942	4,7%	7.974	2,8%	10.175	4,8%
5. Rio Grande do Sul	4.478	2,3%	7.339	2,6%	6.462	3,1%
6. Goiás	4.759	2,5%	9.052	3,2%	6.145	2,9%
7. Rio de Janeiro	3.269	1,7%	5.802	2,0%	5.856	2,8%
8. Santa Catarina	3.220	1,7%	5.516	1,9%	5.826	2,8%
9. Amazonas	968	0,5%	1.969	0,7%	2.057	1,0%
10. Pernambuco	1.416	0,7%	1.563	0,5%	1.146	0,5%
<b>Subtotal</b>	<b>189.355</b>	<b>98,8%</b>	<b>280.532</b>	<b>98,1%</b>	<b>207.995</b>	<b>98,3%</b>
Outros	2.317	1,2%	5.533	1,9%	3.490	1,7%
<b>Total</b>	<b>191.672</b>	<b>100,0%</b>	<b>286.065</b>	<b>100,0%</b>	<b>211.485</b>	<b>100,0%</b>

Fonte: SECEX/IEMI

### 3.3. Saldos da balança comercial moveleira por estado

Na tabela a seguir calculamos os saldos da balança comercial do setor de móveis por estado, com base nos 10 maiores estados exportadores.

Saldos da balança comercial por Estado						
Estados <sup>(1)</sup>	Jan/Ago 2007		Jan/Ago 2008		Jan/Ago 2009	
	US\$ mil	%	US\$ mil	%	US\$ mil	%
1. Santa Catarina	239.821	52,0%	210.191	57,1%	151.811	66,2%
2. Rio Grande do Sul	180.332	39,1%	185.087	50,2%	120.594	52,6%
3. Paraná	48.354	10,5%	53.123	14,4%	34.318	15,0%
4. Bahia	40.170	8,7%	30.063	8,2%	7.913	3,4%
5. Ceará	3.018	0,7%	481	0,1%	1.399	0,6%
6. Pernambuco	-859	-0,2%	40	0,0%	-213	-0,1%
7. Rio de Janeiro	-2.171	-0,5%	-4.135	-1,1%	-4.446	-1,9%
8. Minas Gerais	2.526	0,5%	-15.610	-4,2%	-8.261	-3,6%
9. Espírito Santo	-5.638	-1,2%	-7.010	-1,9%	-9.158	-4,0%
10. Sao Paulo	-44.353	-9,6%	-76.880	-20,9%	-60.867	-26,5%
<b>Subtotal</b>	<b>461.200</b>	<b>100,0%</b>	<b>375.350</b>	<b>101,9%</b>	<b>233.090</b>	<b>101,6%</b>
Outros	88	0,0%	-6.964	-1,9%	-3.618	-1,6%
<b>Total</b>	<b>461.288</b>	<b>100,0%</b>	<b>368.386</b>	<b>100,0%</b>	<b>229.472</b>	<b>100,0%</b>

Fonte: SECEX/IEMI

Nota: (1) Classificação em ordem decrescente dos valores de 2009, com base nos 10 maiores estados exportadores.

#### 4. Máquinas e equipamentos

As importações de máquinas apresentaram pequena redução nos oito primeiros meses de 2009 em comparação com o mesmo período de 2008.

A Itália e a Alemanha, juntas, são responsáveis por 60% das máquinas para madeira importadas de janeiro a agosto de 2009.

##### 4.1. Importações (em US\$)

Segmentos	Jan/Ago 2007	Jan/Ago 2008	Jan/Ago 2009
Máquinas-ferramenta para madeira	8.696.579	11.998.736	12.616.092
Máquinas de serrar	19.269.152	15.175.547	18.738.261
Máquinas p/ desbastar, applainar e fresar	4.863.319	5.336.029	2.750.173
Máquinas p/ esmerilar, lixar e polir	4.361.575	6.769.788	7.662.783
Máquinas p/ arquear ou reunir	1.988.414	3.788.095	858.911
Máquinas p/ furar ou escatelar	2.405.486	4.927.687	1.959.113
Máquinas p/ fender, seccionar, desenrolar	172.906	4.198.529	1.202.453
Outras	10.417.603	17.327.416	15.537.633
<b>Total</b>	<b>52.175.034</b>	<b>69.521.827</b>	<b>61.325.419</b>

Fonte: SECEX/IEMI

##### 4.2. Origem das importações de máquinas

Países	Jan/Ago 2007		Jan/Ago 2008		Jan/Ago 2009	
	US\$	%	US\$	%	US\$	%
1. Itália	17.381.031	33,3%	19.739.879	28,4%	20.608.873	33,6%
2. Alemanha	14.012.094	26,9%	26.480.988	38,1%	16.251.435	26,5%
3. Finlândia	0	0,0%	4.798.058	6,9%	6.200.279	10,1%
4. Suíça	1.516.261	2,9%	764.660	1,1%	6.176.337	10,1%
5. China	2.808.343	5,4%	4.469.321	6,4%	3.244.484	5,3%
6. Estados Unidos	1.229.945	2,4%	1.089.930	1,6%	2.331.165	3,8%
7. Áustria	76.671	0,1%	2.046.156	2,9%	2.218.352	3,6%
8. Espanha	2.105.935	4,0%	3.698.371	5,3%	1.046.789	1,7%
9. Canadá	8.306.942	15,9%	401.830	0,6%	965.957	1,6%
10. Japão	399.835	0,8%	1.029.968	1,5%	779.723	1,3%
<b>Subtotal</b>	<b>47.837.057</b>	<b>91,7%</b>	<b>64.519.161</b>	<b>92,8%</b>	<b>59.823.394</b>	<b>97,6%</b>
Outros	4.337.977	8,3%	5.002.666	7,2%	1.502.025	2,4%
<b>Total</b>	<b>52.175.034</b>	<b>100,0%</b>	<b>69.521.827</b>	<b>100,0%</b>	<b>61.325.419</b>	<b>100,0%</b>

Fonte: SECEX/IEMI

## 5. Detalhamento das exportações e importações de móveis

Nas tabelas a seguir são demonstradas as exportações e importações brasileiras de móveis, por linha de produto, em volumes (toneladas), valores (US\$) e preços médios (US\$/kg), para o período de janeiro a julho de 2007, 2008 e 2009.

### 5.1. Exportações por produto

Produtos	Exportações Brasileiras de Móveis								
	Jan/Ago 2007			Jan/Ago 2008			Jan/Ago 2009		
	ton.	US\$ mil	US\$/kg	ton.	US\$ mil	US\$/kg	ton.	US\$ mil	US\$/kg
<b>. Assentos</b>	<b>23.715,9</b>	<b>131.314,1</b>	<b>5,54</b>	<b>21.056,8</b>	<b>133.744,2</b>	<b>6,35</b>	<b>11.908,5</b>	<b>68.424,2</b>	<b>5,75</b>
Assentos para avião	8,8	1.580,2	180,08	1,4	781,7	576,89	1,9	286,5	152,13
Assentos para automóveis	1.056,6	8.329,3	7,88	1.207,0	10.390,4	8,61	710,8	6.153,6	8,66
Assentos giratórios	186,1	1.149,5	6,18	125,0	891,8	7,14	108,0	898,4	8,32
Assentos transf. em camas	2.037,0	3.889,2	1,91	2.150,7	4.541,6	2,11	1.921,9	3.029,9	1,58
Assentos rotin, vime, bambu	33,4	415,3	12,43	23,7	294,5	12,41	12,4	259,2	20,95
Assentos c/armação madeira	11.483,9	62.432,0	5,44	8.845,3	53.527,1	6,05	3.348,2	20.034,2	5,98
Assentos c/armação metal	1.285,0	7.451,3	5,80	1.105,4	7.893,0	7,14	897,5	6.291,3	7,01
Outros assentos	303,5	1.343,5	4,43	704,5	3.110,9	4,42	491,5	2.310,2	4,70
Partes para assentos	7.321,6	44.723,7	6,11	6.894,0	52.313,2	7,59	4.416,4	29.160,9	6,60
<b>. Móveis</b>	<b>279.104,3</b>	<b>510.327,8</b>	<b>1,83</b>	<b>248.589,6</b>	<b>507.571,0</b>	<b>2,04</b>	<b>184.042,6</b>	<b>360.452,5</b>	<b>1,96</b>
Móveis de metal p/ escritório	125,2	452,5	3,61	98,6	484,1	4,91	130,0	555,0	4,27
Outros móveis de metal	5.610,3	16.441,9	2,93	5.442,5	17.313,4	3,18	4.607,1	15.808,1	3,43
Móveis madeira p/ escritório	11.461,8	23.282,5	2,03	7.555,2	16.408,8	2,17	4.611,9	10.589,6	2,30
Móveis madeira p/ cozinha	19.718,0	37.937,9	1,92	17.608,3	36.242,4	2,06	14.176,6	26.273,1	1,85
Móveis madeira p/ dormitório	118.448,1	186.476,5	1,57	110.796,2	195.722,8	1,77	86.746,1	147.687,3	1,70
Outros móveis de madeira	103.749,9	204.963,0	1,98	88.132,3	196.780,8	2,23	60.466,4	126.377,0	2,09
Móveis de plástico	408,4	2.777,3	6,80	616,2	5.693,5	9,24	542,4	4.152,1	7,66
Móveis de outras matérias	69,8	454,5	6,51	61,9	461,8	7,46	35,5	277,0	7,79
Partes de móveis madeira	16.674,9	29.553,9	1,77	14.815,3	27.283,7	1,84	10.435,3	19.628,2	1,88
Partes de móveis metal	2.837,8	7.987,8	2,81	3.463,0	11.179,7	3,23	2.291,4	9.105,2	3,97
<b>. Colchões, Suportes, etc.</b>	<b>2.029,0</b>	<b>11.317,9</b>	<b>5,58</b>	<b>1.844,2</b>	<b>13.135,9</b>	<b>7,12</b>	<b>1.889,7</b>	<b>12.080,3</b>	<b>6,39</b>
Suportes para camas	137,2	333,8	2,43	76,1	220,3	2,89	517,5	1.352,5	2,61
Colchões	503,8	2.255,6	4,48	477,5	2.848,7	5,97	351,5	2.103,0	5,98
Almofadas, pufes, etc.	1.388,0	8.728,4	6,29	1.290,5	10.067,0	7,80	1.020,7	8.624,8	8,45
<b>. Total Exportação</b>	<b>304.849,1</b>	<b>652.959,7</b>	<b>2,14</b>	<b>271.490,5</b>	<b>654.451,0</b>	<b>2,41</b>	<b>197.840,8</b>	<b>440.957,1</b>	<b>2,23</b>

Fonte: SECEX/IEMI

## 5.2. Importações por produto

Produtos	Importações Brasileiras de Móveis								
	Jan/Ago 2007			Jan/Ago 2008			Jan/Ago 2009		
	ton.	US\$ mil	US\$/kg	ton.	US\$ mil	US\$/kg	ton.	US\$ mil	US\$/kg
<b>. Assentos</b>	<b>22.997,4</b>	<b>149.158,2</b>	<b>6,49</b>	<b>28.182,6</b>	<b>230.096,8</b>	<b>8,16</b>	<b>21.649,9</b>	<b>160.286,4</b>	<b>7,40</b>
Assentos para avião	175,2	39.118,7	223,23	304,3	61.181,0	201,04	207,5	43.638,6	210,28
Assentos para automóveis	1.265,0	13.324,0	10,53	1.037,3	11.094,7	10,70	426,5	3.985,1	9,34
Assentos giratórios	1.955,5	5.646,3	2,89	3.931,3	11.962,0	3,04	4.514,4	12.133,6	2,69
Assentos transf. em camas	47,7	178,2	3,74	62,4	382,3	6,13	3,8	41,5	10,84
Assentos rotin, vime, bambu	130,3	422,8	3,24	138,7	590,0	4,25	113,8	471,4	4,14
Assentos c/armação madeira	323,7	1.137,0	3,51	522,9	2.519,2	4,82	452,4	2.063,8	4,56
Assentos c/armação metal	2.952,8	7.937,3	2,69	2.523,5	8.836,5	3,50	2.481,1	8.879,0	3,58
Outros assentos	1.751,7	4.666,0	2,66	1.046,3	5.670,6	5,42	868,4	5.395,3	6,21
Partes para assentos	14.395,5	76.727,9	5,33	18.615,9	127.860,5	6,87	12.581,9	83.678,1	6,65
<b>. Móveis</b>	<b>5.699,9</b>	<b>32.013,4</b>	<b>5,62</b>	<b>8.211,9</b>	<b>39.920,9</b>	<b>4,86</b>	<b>8.799,7</b>	<b>39.151,3</b>	<b>4,45</b>
Móveis de metal p/ escritório	240,8	657,6	2,73	267,2	1.074,5	4,02	916,4	1.715,2	1,87
Outros móveis de metal	3.342,9	7.969,3	2,38	4.998,8	13.292,7	2,66	4.970,8	13.624,3	2,74
Móveis de madeira p/ escritório	32,9	130,8	3,98	55,9	424,5	7,59	276,4	510,0	1,85
Móveis de madeira p/ cozinha	177,6	403,9	2,27	72,3	126,1	1,74	126,2	257,3	2,04
Móveis de madeira p/ dormitório	33,6	191,4	5,69	122,9	253,3	2,06	68,7	254,5	3,70
Outros móveis de madeira	602,9	1.964,4	3,26	1.025,9	3.749,2	3,65	913,3	3.587,5	3,93
Móveis de plástico	722,8	18.276,5	25,28	844,4	16.634,4	19,70	759,1	14.094,9	18,57
Móveis de outras matérias	61,5	130,9	2,13	95,5	275,2	2,88	175,1	651,3	3,72
Partes de móveis madeira	21,5	84,5	3,92	37,7	250,6	6,65	27,2	252,3	9,28
Partes de móveis metal	463,3	2.204,2	4,76	691,3	3.840,5	5,56	566,5	4.204,0	7,42
<b>. Colchões, Suportes, etc.</b>	<b>3.194,1</b>	<b>10.500,0</b>	<b>3,29</b>	<b>3.656,0</b>	<b>16.047,5</b>	<b>4,39</b>	<b>2.440,0</b>	<b>12.047,0</b>	<b>4,94</b>
Suportes para camas	968,3	1.319,9	1,36	1.294,8	2.487,1	1,92	562,7	863,3	1,53
Colchões	904,0	1.981,8	2,19	243,9	1.526,1	6,26	171,4	927,6	5,41
Almofadas, pufes, etc.	1.321,8	7.198,3	5,45	2.117,4	12.034,3	5,68	1.705,9	10.256,1	6,01
<b>. Total Importação</b>	<b>31.891,3</b>	<b>191.671,6</b>	<b>6,01</b>	<b>40.050,5</b>	<b>286.065,3</b>	<b>7,14</b>	<b>32.889,6</b>	<b>211.484,7</b>	<b>6,43</b>

Fonte: SECEX/IEMI