



**Conjuntura e Comércio
Externo Móveis**

Dezembro 2009

ÍNDICE

Introdução

NOTAS PRELIMINARES	pg. 03
--------------------------	--------

Conjuntura Móveis

PRODUÇÃO, PESSOAL OCUPADO E VENDA

1. Evolução da produção física (novembro de 2009).....	pg. 04
2. Evolução do pessoal ocupado (novembro de 2009).....	pg. 04
3. Evolução das vendas do comércio varejista (novembro de 2009).....	pg. 06
4. Inflação do Mobiliário.....	pg. 07

Comércio Externo Móveis

BALANÇA COMERCIAL

1. Exportações.....	pg. 08
2. Importações.....	pg. 08
3. Saldos da Balança Comercial.....	pg. 09
4. Gráficos evolutivos	pg. 09

PARCEIROS COMERCIAIS

5. Países de origem e destino	pg. 10
6. Blocos Econômicos.....	pg. 11
7. Participação dos Estados	pg. 12
8. Máquinas e Equipamentos	pg. 14
9. Detalhamento das Exportações e Importações	pg. 15

INTRODUÇÃO

Notas Preliminares

1. Notas Preliminares

Os relatórios mensais intitulados CONJUNTURA E COMÉRCIO EXTERNO DO SETOR DE MÓVEIS foram concebidos para facilitar às empresas que atuam no setor, o acompanhamento dos indicadores mensais dos níveis de produção, pessoal ocupado e vendas do comércio varejista, bem como do movimento das exportações e importações de móveis, além das importações de máquinas e equipamentos utilizados na indústria de móveis.

No capítulo CONJUNTURA, são examinados mensalmente os percentuais de evolução da produção física, do pessoal ocupado e das vendas do varejo de móveis e eletrodomésticos, acompanhados de gráficos representativos dessa evolução nos dois últimos anos e até o mês mais recente do ano em curso, conforme dados divulgados pelo IBGE.

No capítulo COMÉRCIO EXTERNO, os quadros apresentados possibilitam a comparação dos resultados apurados em cada período dos últimos três anos, tanto para os volumes em toneladas, quanto para os valores em dólares. Cada segmento da cadeia produtiva, conta com informações detalhadas por produto. São descritos, ainda, os resultados obtidos por blocos econômicos, os países de origem e destino e a participação dos Estados nesse comércio, bem como o montante adquirido no exterior de máquinas e equipamentos, em valores, por tipo de máquina e também por principais países fornecedores, conforme dados da Secretaria de Comércio Exterior - SECEX.

Com base nestas informações são feitas análises da evolução e do desempenho externo do setor de móveis no Brasil, do peso de cada segmento na composição dos saldos da balança comercial e dos preços médios praticados por exportadores locais, vis a vis aos fornecedores estrangeiros.

Para todo e qualquer esclarecimento sobre os dados aqui publicados, os subscritores poderão consultar o IEMI pelo telefone 11-3238-5808, ou e-mail attolini@iemi.com.br e conversar diretamente com o consultor responsável por este projeto, Sr. Luiz Attolini.

CONJUNTURA E COMÉRCIO EXTERNO DE MÓVEIS, é uma publicação projetada, elaborada e editada pela área de estudos setoriais do IEMI – Instituto de Estudos e Marketing Industrial S/C Ltda., com sede à Avenida Nove de Julho 4865 - 4º Andar Conjunto 42 – Itaim Bibi – CEP 01407-200 – São Paulo – SP, e-mail: iemi@iemi.com.br www.iemi.com.br As opiniões emitidas nas análises deste relatório são de responsabilidade dos economistas e consultores do IEMI. Esta é uma obra autoral e é vedada a sua reprodução parcial ou total, sem autorização expressa e por escrito, estando o infrator sujeito às penalidades da lei vigente.

CONJUNTURA MÓVEIS

Produção, Pessoal Ocupado e Vendas

Nas tabelas e gráficos abaixo analisamos as informações divulgadas pelo IBGE sobre a evolução da produção física, do pessoal ocupado (formal e/ou informal) e das vendas do comércio varejista de móveis.

1. Evolução da produção física (novembro de 2009)

Depois de ter crescido 13,4% em outubro, a produção de móveis caiu 3,9% em novembro. No ano, de janeiro a novembro, houve queda de 5,5% e, nos últimos 12 meses, terminados em novembro de 2009, houve redução de 7,0% na produção de móveis, segundo os índices do IBGE. Entretanto, esses números ainda deverão ser verificados através da pesquisa que o IEMI realizará no setor no início de 2010.

. Segmento	Índice do mês ⁽¹⁾	Variação %		
		No mês ⁽²⁾	No ano ⁽³⁾	Últimos 12 meses ⁽⁴⁾
Móveis	126,59	-3,9%	-5,5%	-7,0%

Fonte: IBGE

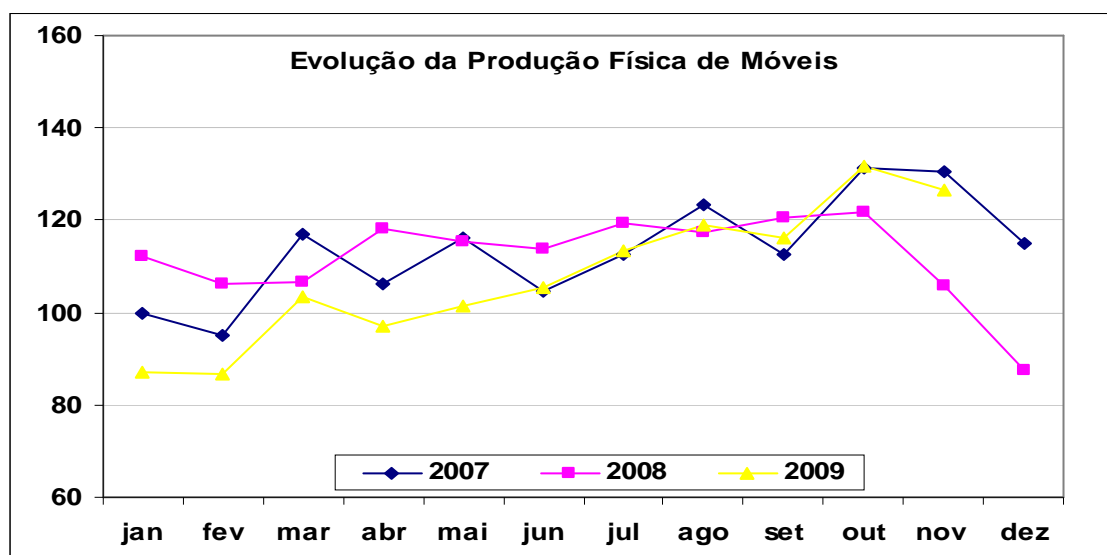
Notas: (1) Índice sem ajuste sazonal

(2) novembro 09 / outubro 09

(3) janeiro-novembro 09 / janeiro-novembro 08

(4) dezembro 08-novembro 09 / dezembro 07-novembro 08

1.1. Gráficos comparativos da produção física



2. Evolução do pessoal ocupado (novembro de 2009)

Apesar da queda da produção de móveis em novembro, o volume de pessoal ocupado no setor cresceu 1,9%. Porém, tanto no ano, de janeiro a novembro, quanto nos últimos 12 meses, os resultados ainda são negativos em 13,2% e 17,6%, respectivamente.

. Segmentos	Índice do mês ⁽¹⁾	Variação %		
		No mês ⁽²⁾	No ano ⁽³⁾	Últimos 12 meses ⁽⁴⁾
Madeira	52,61	+1,9%	-13,2%	-17,6%

Fonte: IBGE

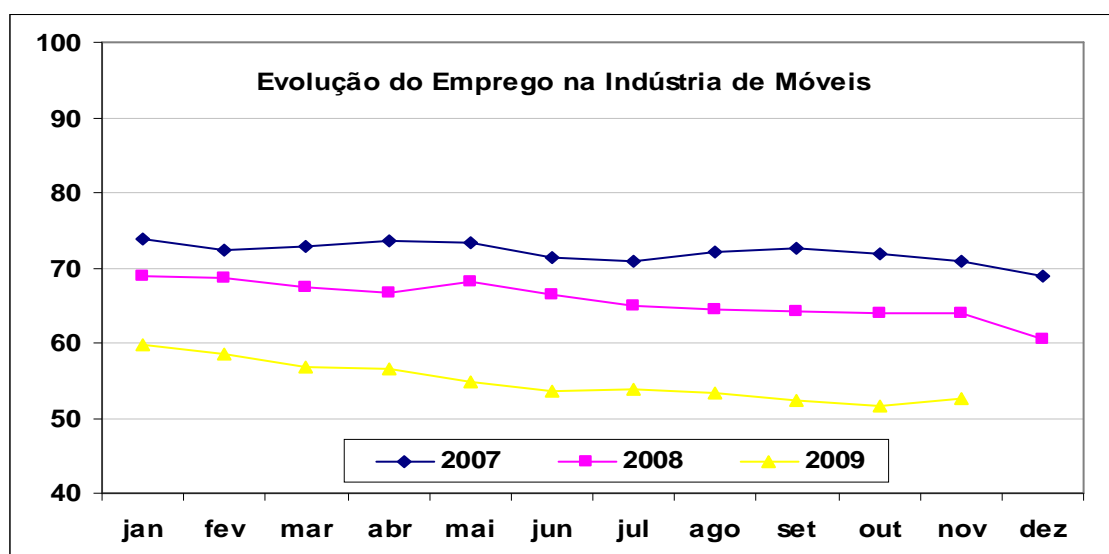
Notas: (1) Índice sem ajuste sazonal

(2) novembro 09 / outubro 09

(3) novembro 09 / dezembro 08

(4) novembro 09 / novembro 08

2.1. Gráficos comparativos do pessoal ocupado



2.2. Registros em Carteira

Na tabela abaixo são apresentados os volumes de empregados admitidos e demitidos no setor de móveis, bem como o saldo dos postos de trabalho e sua evolução percentual para os últimos 12 meses, conforme dados do Ministério do Trabalho e Emprego.

. Meses	Registros em Carteira			Postos de Trabalho	
	Admissões	Demissões	Saldo do Mês	Registrados Total	Variação %
Dez 08	3.521	8.745	-5.224	228.942	-2,2%
Jan 09	7.675	8.397	-722	228.220	-0,3%
Fev 09	7.374	9.275	-1.901	226.319	-0,8%
Mar 09	8.501	9.020	-519	225.800	-0,2%
Abr 09	8.299	8.265	34	225.834	0,0%
Mai 09	8.434	8.736	-302	225.532	-0,1%
Jun 09	8.394	8.665	-271	225.261	-0,1%
Jul 09	8.816	8.828	-12	225.249	0,0%
Ago 09	9.901	8.225	1.676	226.925	0,7%
Set 09	10.833	7.974	2.859	229.784	1,3%
Out 09	11.008	7.689	3.319	233.103	1,4%
Nov 09	9.305	7.707	1.598	234.701	0,7%

Fonte: CAGED – elaboração IEMI;

3. Evolução das vendas do comércio varejista (novembro de 2009)

As vendas do comércio varejista de móveis, incluindo eletrodomésticos, cresceram 3,6% em volumes físicos e igualmente 3,6% em valores das receitas obtidas em novembro. No ano, de janeiro a novembro, as vendas cresceram 0,7% em volumes e 0,1% em valores. Nos últimos 12 meses o crescimento foi de 1,15 em volumes e 0,4% em valores das receitas obtidas pelo varejo.

. Segmentos	Índice do mês ⁽¹⁾	Variação %		
		No mês ⁽²⁾	No ano ⁽³⁾	Últimos 12 meses ⁽⁴⁾
Em volumes	239,63	+3,6%	+0,7%	+1,1%
Em valores nominais	232,26	+3,6%	+0,1%	+0,4%

Fonte: IBGE

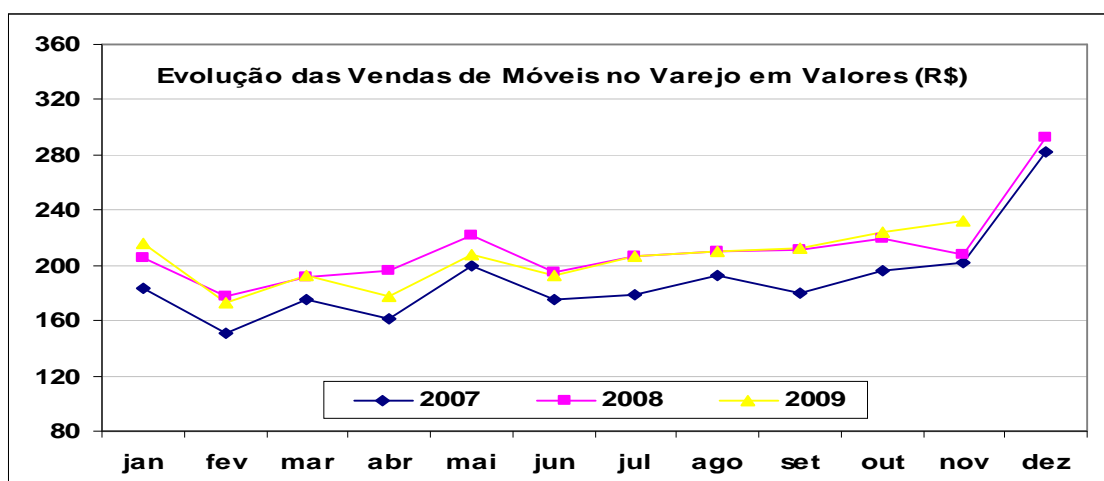
Notas: (1) Índice sem ajuste sazonal

(2) novembro 09 / outubro 09

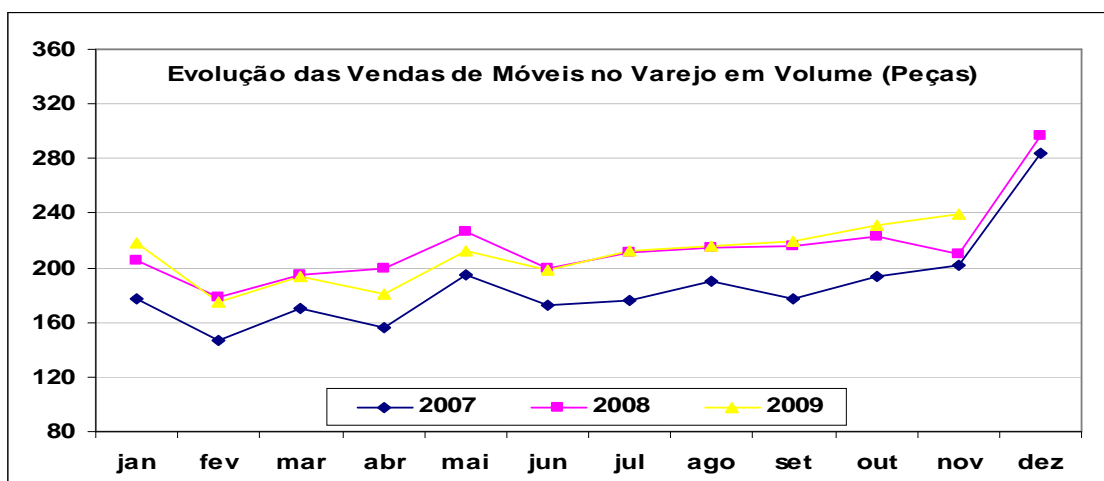
(3) janeiro-novembro 09 / janeiro-novembro 08

(4) dezembro 08-novembro 09 / dezembro 07-novembro 08

3.1. Gráfico evolutivo das vendas do varejo em valores nominais



3.2. Gráfico evolutivo das vendas do varejo em volumes físicos



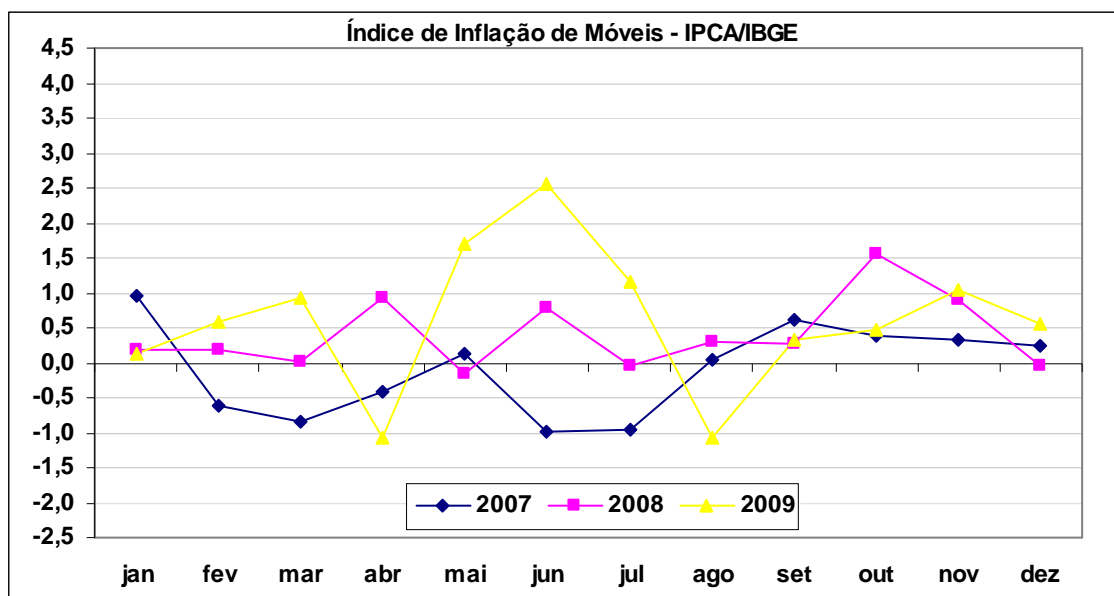
4. Inflação do Mobiliário

Os preços ao consumidor de móveis aumentaram 1,05% em novembro, acumulando aumento de 6,91% de janeiro a novembro e 6,87% nos últimos 12 meses. Essas variações são maiores que aquelas verificadas para o conjunto da economia (Índice Geral), que aumentou 0,41% em novembro, acumulando 3,93% no ano e 4,22% nos últimos 12 meses.

. Meses	IPCA – Geral			IPCA – Mobiliário		
	No mês ⁽¹⁾	No ano ⁽²⁾	Últ.12 meses ⁽³⁾	No mês ⁽¹⁾	No ano ⁽²⁾	Últ.12 meses ⁽³⁾
Janeiro 09	0,48%	0,48%	5,84%	0,14%	0,14%	4,94%
Fevereiro 09	0,55%	1,03%	5,90%	0,58%	0,72%	5,34%
Março 09	0,20%	1,23%	5,61%	0,94%	1,67%	6,32%
Abril 09	0,48%	1,72%	5,53%	-1,08%	0,57%	4,19%
Mai 09	0,47%	2,20%	5,20%	1,69%	2,28%	6,14%
Junho 09	0,36%	2,57%	4,80%	2,55%	4,88%	7,98%
Julho 09	0,24%	2,81%	4,50%	1,15%	6,09%	9,27%
Agosto 09	0,15%	2,97%	4,36%	-1,06%	4,97%	7,79%
Setembro 09	0,24%	3,21%	4,34%	0,33%	5,31%	7,85%
Outubro 09	0,28%	3,50%	4,17%	0,47%	5,80%	6,70%
Novembro 09	0,41%	3,93%	4,22%	1,05%	6,91%	6,87%
Dezembro 09	0,37%	4,31%	4,31%	0,55%	7,50%	7,50%

Fonte: IBGE – elaboração IEMI;

Notas: (1) variação sobre o mês anterior; (2) variação acumulada no ano; (3) variação acumulada nos últimos 12 meses;



COMÉRCIO EXTERNO MÓVEIS

Balança Comercial

Fechadas as estatísticas do comércio externo de móveis de 2009, se verifica que as exportações recuaram 28,5% sobre os resultados obtidos em 2008.

As importações também caíram um pouco menos que a queda das exportações (-21,8%), quando calculadas em valores de 2009 sobre 2008.

Com os resultados das exportações de US\$ 707 milhões e importações de US\$ 337 milhões, a balança comercial do setor apresentou superávit de US\$ 370 milhões em 2009, valor que é 33,6% inferior aquele conseguido em 2008, que foi de US\$ 558 milhões.

No item 9 – **Detalhamento das importações e exportações**, são demonstrados os dados das exportações e importações brasileiras de móveis, no período de janeiro a dezembro de 2007, 2008 e 2009, por produto, em toneladas e valores, bem como seus respectivos preços médios em US\$/kg.

1. Exportações

Exportações brasileiras de móveis						
. Linhas de produtos	Jan/Dez 2007		Jan/Dez 2008		Jan/Dez 2009	
	Ton.	US\$ mil	Ton.	US\$ mil	Ton.	US\$ mil
Assentos	36.165	204.700	32.157	201.563	20.297	120.621
Móveis de metal	10.019	29.030	9.156	29.961	6.570	23.088
Móveis de madeira	380.297	688.728	331.796	665.359	257.495	494.043
Móveis de plástico	717	4.698	1.084	9.265	909	5.935
Outros móveis	93	496	75	520	53	497
Partes	29.574	58.597	28.830	61.549	19.652	44.717
Colchões ⁽²⁾	2.945	19.194	2.769	19.828	2.609	18.028
. Total ⁽¹⁾	459.811	1.005.442	405.867	988.045	307.585	706.930

Fonte: SECEX/IEMI

Nota: (1) Inclui as posições 9401, 9403 e 9404 da NCM. Não inclui a posição 9402 – Mobiliário médico-hospitalar.

(2) Inclui colchões, edredons, almofadas, pufes, travesseiros, etc.

2. Importações

Importações brasileiras de móveis						
. Linhas de produtos	Jan/Dez 2007		Jan/Dez 2008		Jan/Dez 2009	
	Ton.	US\$ mil	Ton.	US\$ mil	Ton.	US\$ mil
Assentos	35.904	233.763	44.405	340.146	36.296	258.451
Móveis de metal	6.080	15.174	9.397	24.131	8.583	21.945
Móveis de madeira	1.697	5.326	1.960	7.423	2.033	6.904
Móveis de plástico	1.208	24.889	1.532	27.506	1.262	21.473
Outros móveis	133	338	177	604	276	980
Partes	766	3.549	1.146	6.878	1.067	7.148

(continua)

Importações brasileiras de móveis

. Linhas de produtos	Jan/Dez 2007		Jan/Dez 2008		Jan/Dez 2009	
	Ton.	US\$ mil	Ton.	US\$ mil	Ton.	US\$ mil
Colchões ⁽²⁾	4.749	16.366	4.999	23.420	4.241	19.619
. Total ⁽¹⁾	50.537	299.406	63.616	430.107	53.759	336.521

Fonte: SECEX/IEMI

Nota: (1) Inclui as posições 9401, 9403 e 9404 da NCM. Não inclui a posição 9402 – Mobiliário médico-hospitalar.

(2) Inclui colchões, edredons, almofadas, pufes, travesseiros, etc.

3. Saldos da balança comercial

Saldos da balança comercial

. Linhas de produtos	Jan/Dez 2007		Jan/Dez 2008		Jan/Dez 2009	
	Ton.	US\$ mil	Ton.	US\$ mil	Ton.	US\$ mil
Assentos	261	-29.064	-12.248	-138.583	-15.999	-137.830
Móveis de metal	3.939	13.856	-241	5.830	-2.013	1.143
Móveis de madeira	378.600	683.402	329.836	657.937	255.462	487.139
Móveis de plástico	-491	-20.191	-448	-18.241	-353	-15.538
Outros móveis	-40	158	-102	-84	-223	-483
Partes	28.809	55.048	27.684	54.672	18.585	37.569
Colchões ⁽²⁾	-1.804	2.828	-2.230	-3.592	-1.633	-1.590
. Total ⁽¹⁾	409.274	706.036	342.251	557.938	253.826	370.409

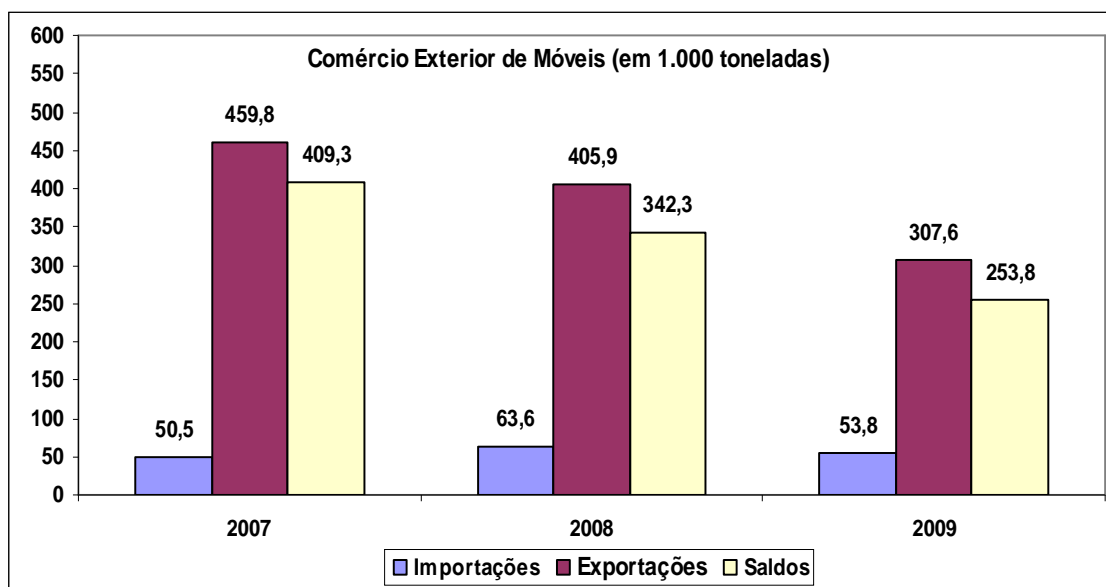
Fonte: SECEX/IEMI

Nota: (1) Inclui as posições 9401, 9403 e 9404 da NCM. Não inclui a posição 9402 – Mobiliário médico-hospitalar.

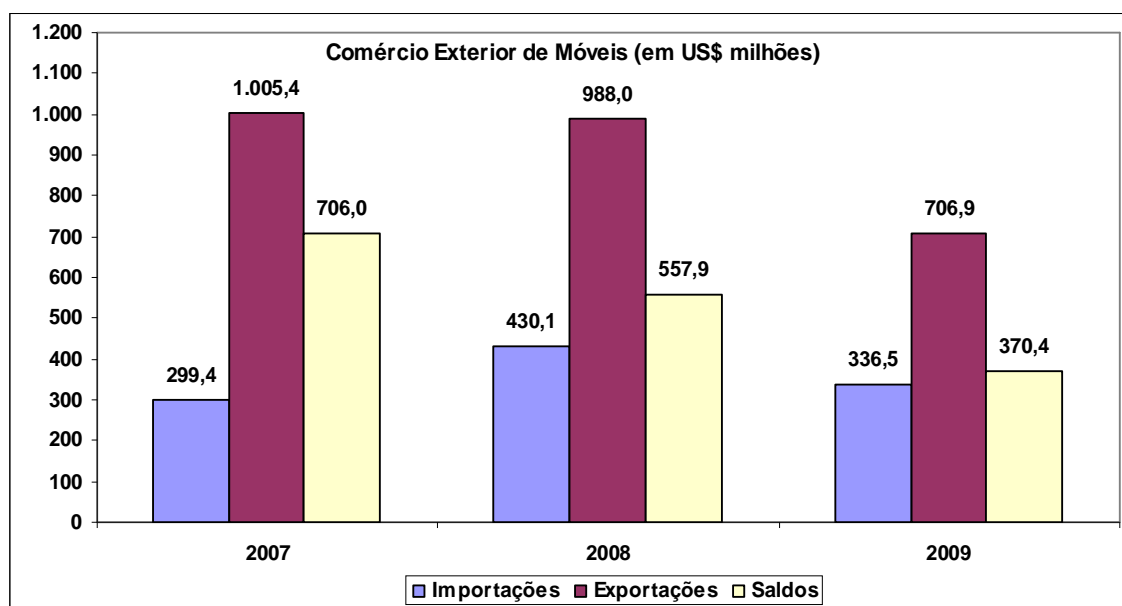
(2) Inclui colchões, edredons, almofadas, pufes, travesseiros, etc.

4. Gráficos evolutivos

4.1. Evolução do comércio externo de móveis , em volumes (toneladas)



4.2. Evolução do comércio externo de móveis em valores (US\$)



Parceiros Comerciais

Os principais países de destino das exportações brasileiras de móveis e os principais países de origem das importações, bem como as exportações e importações por blocos econômicos, são examinados a seguir.

5. Países de origem e destino

Os Estados Unidos continuou em 2009 sendo o principal mercado para os móveis brasileiros. Porém, no período examinado, 2007 a 2009, houve redução de US\$ 152 milhões nas vendas a esse país. Esta é a principal causa da queda das exportações brasileiras de móveis nos últimos dois anos.

Nas importações brasileiras de móveis, a liderança dos fornecimentos aos importadores brasileiros também é dos Estados Unidos, que detém uma participação de 28,0% no valor total importado de janeiro a dezembro de 2009.

5.1. Destino das exportações de artigos de móveis

. Países	Destino das Exportações de Móveis					
	Jan/Dez 2007		Jan/Dez 2008		Jan/Dez 2009	
	US\$ mil	Partic.%	US\$ mil	Partic.%	US\$ mil	Partic.%
1. Estados Unidos	247.766	24,6%	160.906	16,3%	95.314	13,5%
2. Argentina	86.600	8,6%	119.666	12,1%	75.723	10,7%
3. Reino Unido	79.146	7,9%	72.653	7,4%	71.751	10,1%
4. França	84.138	8,4%	93.742	9,5%	71.390	10,1%

(continua)

Destino das Exportações de Móveis

. Países	Jan/Dez 2007		Jan/Dez 2008		Jan/Dez 2009	
	US\$ mil	Partic.%	US\$ mil	Partic.%	US\$ mil	Partic.%
5. Angola	44.431	4,4%	73.015	7,4%	55.515	7,9%
6. Alemanha	36.771	3,7%	35.702	3,6%	33.453	4,7%
7. Espanha	58.507	5,8%	43.345	4,4%	29.376	4,2%
8. Países Baixos	33.367	3,3%	32.292	3,3%	27.119	3,8%
9. Chile	42.482	4,2%	45.834	4,6%	26.030	3,7%
10. Uruguai	20.624	2,1%	25.834	2,6%	24.420	3,5%
. Subtotal	733.833	73,0%	702.989	71,1%	510.091	72,2%
Outros	271.610	27,0%	285.057	28,9%	196.839	27,8%
. Total	1.005.442	100,0%	988.045	100,0%	706.930	100,0%

Fonte: SECEX/IEMI

5.2. Origem das importações de artigos de móveis

Origem das Importações de Móveis

. Países	Jan/Dez 2007		Jan/Dez 2008		Jan/Dez 2009	
	US\$ mil	Partic.%	US\$ mil	Partic.%	US\$ mil	Partic.%
1. Estados Unidos	90.128	30,1%	131.739	30,6%	94.279	28,0%
2. China	36.069	12,0%	65.862	15,3%	64.807	19,3%
3. Alemanha	50.024	16,7%	56.061	13,0%	40.316	12,0%
4. Japão	16.963	5,7%	25.065	5,8%	23.487	7,0%
5. França	22.502	7,5%	30.102	7,0%	18.869	5,6%
6. Itália	17.695	5,9%	19.776	4,6%	15.076	4,5%
7. Polônia	8.029	2,7%	14.110	3,3%	12.418	3,7%
8. Espanha	12.737	4,3%	13.217	3,1%	8.784	2,6%
9. Tailândia	999	0,3%	4.993	1,2%	6.086	1,8%
10. Argentina	3.739	1,2%	7.305	1,7%	5.505	1,6%
. Subtotal	258.885	86,5%	368.231	85,6%	289.626	86,1%
Outros	40.520	13,5%	61.876	14,4%	46.895	13,9%
. Total	299.406	100,0%	430.107	100,0%	336.521	100,0%

Fonte: SECEX/IEMI

6. Blocos Econômicos

Examinando-se o comércio exterior brasileiro de móveis, por blocos econômicos, se verifica que a Europa foi o principal destino dos móveis exportados pelo Brasil, participando com 37,1% dos valores de 2009. A América Latina, incluindo o México, aparece em segundo lugar com participação de 34,5%. Para a América do Norte (incluindo os Estados Unidos e o Canadá), foram destinadas 15,6% das exportações de 2009.

Nas importações por blocos econômicos, a principal origem das importações brasileiras também é a Europa, com participação de 35,8%, seguida de perto pela Ásia com 32% e América do Norte com 28,3%.

6.1. Exportações por blocos econômicos

Exportações por Blocos Econômicos						
. Blocos Econômicos	Jan/Dez 2007		Jan/Dez 2008		Jan/Dez 2009	
	US\$ mil	%	US\$ mil	%	US\$ mil	%
1. Europa	343.115	34,1%	326.615	33,1%	262.369	37,1%
<i>União Européia</i>	341.037	33,9%	324.960	32,9%	259.955	36,8%
2. América Latina	300.247	29,9%	358.978	36,3%	244.016	34,5%
<i>Mercosul</i>	120.088	11,9%	166.685	16,9%	117.640	16,6%
3. América do Norte ⁽¹⁾	276.877	27,5%	183.963	18,6%	110.016	15,6%
4. África	70.250	7,0%	105.030	10,6%	81.214	11,5%
5. Ásia	5.072	0,5%	3.102	0,3%	4.839	0,7%
6. Oriente Médio	8.194	0,8%	7.682	0,8%	2.708	0,4%
7. Oceania	1.687	0,2%	2.676	0,3%	1.768	0,3%
. Total	1.005.442	100,0%	988.045	100,0%	706.930	100,0%

Fonte: SECEX/IEMI

Nota: (1) inclui EUA e Canadá;

6.2. Importações por blocos econômicos

Importações por Blocos Econômicos						
. Blocos Econômicos	Jan/Dez 2007		Jan/Dez 2008		Jan/Dez 2009	
	US\$ mil	%	US\$ mil	%	US\$ mil	%
1. Europa	131.959	44,1%	167.568	39,0%	120.318	35,8%
<i>União Européia</i>	126.369	42,2%	157.905	36,7%	112.767	33,5%
2. Ásia	64.488	21,5%	111.333	25,9%	107.628	32,0%
3. América do Norte ⁽¹⁾	91.181	30,5%	134.352	31,2%	95.098	28,3%
4. América Latina	10.750	3,6%	16.167	3,8%	12.765	3,8%
<i>Mercosul</i>	8.553	2,9%	13.143	3,1%	10.498	3,1%
5. África	379	0,1%	386	0,1%	384	0,1%
6. Oriente Médio	567	0,2%	117	0,0%	230	0,1%
7. Oceania	83	0,0%	183	0,0%	98	0,0%
. Total	299.406	100,0%	430.107	100,0%	336.521	100,0%

Fonte: SECEX/IEMI

Nota: (1) inclui EUA e Canadá;

7. Participação dos Estados

7.1. Principais estados exportadores

Embora com vendas externas menores em 2009, Santa Catarina continuou liderando a participação dos estados nas exportações brasileiras de móveis, participando com 35,5% do valor total desse ano.

Nas importações por estado, São Paulo detém participação de 62,5% do total comprado no exterior em 2009, seguido do Paraná com 10,5% e Minas Gerais com 8,4%.

Exportações por Estado

. Estados	Jan/Dez 2007		Jan/Dez 2008		Jan/Dez 2009	
	US\$ mil	%	US\$ mil	%	US\$ mil	%
1. Santa Catarina	364.029	36,2%	320.257	32,4%	250.696	35,5%
2. Rio Grande do Sul	289.089	28,8%	288.851	29,2%	199.954	28,3%
3. São Paulo	131.429	13,1%	160.656	16,3%	119.220	16,9%
4. Paraná	111.081	11,0%	127.676	12,9%	88.042	12,5%
5. Minas Gerais	21.135	2,1%	20.150	2,0%	19.855	2,8%
6. Bahia	65.592	6,5%	42.823	4,3%	12.610	1,8%
7. Ceará	6.307	0,6%	4.013	0,4%	2.900	0,4%
8. Rio de Janeiro	1.919	0,2%	2.747	0,3%	2.190	0,3%
9. Pará	2.698	0,3%	2.623	0,3%	1.654	0,2%
10. Pernambuco	1.531	0,2%	2.044	0,2%	1.536	0,2%
. Subtotal	994.809	98,9%	971.839	98,4%	698.657	98,8%
Outros	10.633	1,1%	16.206	1,6%	8.273	1,2%
. Total	1.005.442	100,0%	988.045	100,0%	706.930	100,0%

Fonte: SECEX/IEMI

7.2. Principais estados importadores

Importações por Estado

. Estados	Jan/Dez 2007		Jan/Dez 2008		Jan/Dez 2009	
	US\$ mil	%	US\$ mil	%	US\$ mil	%
1. São Paulo	194.561	65,0%	271.749	63,2%	210.242	62,5%
2. Paraná	37.744	12,6%	45.966	10,7%	35.171	10,5%
3. Minas Gerais	20.290	6,8%	38.213	8,9%	28.156	8,4%
4. Espírito Santo	13.723	4,6%	15.429	3,6%	13.633	4,1%
5. Rio Grande do Sul	7.128	2,4%	12.795	3,0%	10.923	3,2%
6. Goiás	7.979	2,7%	12.297	2,9%	10.826	3,2%
7. Santa Catarina	4.943	1,7%	10.296	2,4%	9.707	2,9%
8. Rio de Janeiro	5.584	1,9%	8.901	2,1%	7.470	2,2%
9. Amazonas	1.753	0,6%	3.066	0,7%	2.828	0,8%
10. Pernambuco	1.937	0,6%	2.886	0,7%	1.655	0,5%
. Subtotal	295.641	98,7%	421.597	98,0%	330.611	98,2%
Outros	3.765	1,3%	8.510	2,0%	5.910	1,8%
. Total	299.406	100,0%	430.107	100,0%	336.521	100,0%

Fonte: SECEX/IEMI

7.3. Saldos da balança comercial moveleira por estado

Na tabela a seguir calculamos os saldos da balança comercial do setor de móveis por estado, com base nos 10 maiores estados exportadores. Pelos resultados demonstrados se verifica que Santa Catarina, Rio Grande do Sul, Paraná e Bahia, apresentaram saldos positivos importantes para a balança comercial do setor, enquanto que São Paulo, Rio de Janeiro, Minas Gerais e Pernambuco apresentaram saldos negativos.

Saldos da balança comercial por Estado						
. Estados ⁽¹⁾	Jan/Dez 2007		Jan/Dez 2008		Jan/Dez 2009	
	US\$ mil	%	US\$ mil	%	US\$ mil	%
1. Santa Catarina	359.086	50,9%	309.961	55,6%	240.989	65,1%
2. Rio Grande do Sul	281.961	39,9%	276.056	49,5%	189.031	51,0%
3. Paraná	73.337	10,4%	81.710	14,6%	52.871	14,3%
4. Bahia	63.343	9,0%	39.499	7,1%	11.408	3,1%
5. Ceará	6.248	0,9%	775	0,1%	1.805	0,5%
6. Pará	2.625	0,4%	2.418	0,4%	1.532	0,4%
7. Pernambuco	-406	-0,1%	-842	-0,2%	-119	0,0%
8. Rio de Janeiro	-3.665	-0,5%	-6.154	-1,1%	-5.280	-1,4%
9. Minas Gerais	845	0,1%	-18.063	-3,2%	-8.301	-2,2%
10. São Paulo	-63.132	-8,9%	-111.093	-19,9%	-91.022	-24,6%
. Subtotal	720.242	102,0%	574.267	102,9%	392.914	106,1%
Outros	-14.206	-2,0%	-16.329	-2,9%	-22.505	-6,1%
. Total	706.036	100,0%	557.938	100,0%	370.409	100,0%

Fonte: SECEX/IEMI

Nota: (1) Classificação em ordem decrescente dos valores de 2009, com base nos 10 maiores estados exportadores.

8. Máquinas e Equipamentos

As compras de máquinas para móveis e madeira se retraíram em 2009, fechando o ano com redução de 19,3% em relação aos valores de 2008.

A Itália e a Alemanha, foram os principais países fornecedores de máquinas para madeira aos importadores brasileiros, nos três períodos examinados. Em 2007 e 2009 a Itália foi o principal fornecedor, em 2008 foi a Alemanha.

8.1. Importações (em US\$)

. Segmentos	Jan/Dez 2007	Jan/Dez 2008	Jan/Dez 2009
Máquinas-ferramenta para madeira	14.011.488	18.650.585	20.542.266
Máquinas de serrar	27.618.080	27.951.916	27.250.313
Máquinas p/ desbastar, aplainar e fresar	6.681.347	9.814.244	4.627.952
Máquinas p/ esmerilar, lixar e polir	7.495.761	15.725.778	8.046.518
Máquinas p/ arquear ou reunir	2.797.317	5.524.280	1.671.315
Máquinas p/ furar ou escatelar	4.045.405	7.356.744	5.761.131
Máquinas p/ fender, seccionar, desenrolar	634.762	4.267.923	1.976.144
Outras	15.011.986	23.269.624	20.992.083
. Total	78.296.146	112.561.094	90.867.722

Fonte: SECEX/IEMI

8.2. Origem das importações de máquinas

. Países	Jan/Dez 2007		Jan/Dez 2008		Jan/Dez 2009	
	US\$	%	US\$	%	US\$	%
1. Itália	28.534.109	36,4%	28.532.157	25,3%	36.423.957	40,1%
2. Alemanha	22.637.963	28,9%	47.544.793	42,2%	24.708.467	27,2%

(continua)

. Países	Jan/Dez 2007		Jan/Dez 2008		Jan/Dez 2009	
	US\$	%	US\$	%	US\$	%
3. Suíça	1.778.092	2,3%	3.552.401	3,2%	6.869.687	7,6%
4. Finlândia	310.668	0,4%	5.035.808	4,5%	6.200.707	6,8%
5. China	4.628.312	5,9%	6.610.704	5,9%	4.743.012	5,2%
6. Estados Unidos	1.659.987	2,1%	1.823.240	1,6%	2.823.505	3,1%
7. Áustria	184.757	0,2%	2.272.587	2,0%	2.475.461	2,7%
8. Espanha	3.492.372	4,5%	7.231.169	6,4%	1.728.484	1,9%
9. Taiwan	2.424.689	3,1%	3.098.243	2,8%	1.350.334	1,5%
10. Canadá	8.368.074	10,7%	532.070	0,5%	1.082.957	1,2%
. Subtotal	74.019.023	94,5%	106.233.172	94,4%	88.406.571	97,3%
Outros	4.277.123	5,5%	6.327.922	5,6%	2.461.151	2,7%
. Total	78.296.146	100,0%	112.561.094	100,0%	90.867.722	100,0%

Fonte: SECEX/IEMI

9. Detalhamento das exportações e importações de móveis

Nas tabelas a seguir são demonstradas as exportações e importações brasileiras de móveis, por linha de produto, em volumes (toneladas), valores (US\$) e preços médios (US\$/kg), para o período de janeiro a novembro de 2007, 2008 e 2009.

9.1. Exportações por produto

. Produtos	Exportações Brasileiras de Móveis								
	Jan/Dez 2007			Jan/Dez 2008			Jan/Nov 2009		
	ton.	US\$ mil	US\$/kg	ton.	US\$ mil	US\$/kg	ton.	US\$ mil	US\$/kg
. Assentos	36.165	204.700	5,66	32.157	201.563	6,27	20.297	120.621	5,94
Assentos para avião	10	2.505	257,86	6	1.670	296,44	6	727	115,33
Assentos para automóveis	1.633	12.946	7,93	1.898	16.054	8,46	1.009	9.248	9,16
Assentos giratórios	302	2.151	7,12	250	1.724	6,90	189	1.665	8,83
Assentos transf. em camas	2.875	5.813	2,02	3.649	7.032	1,93	3.086	4.874	1,58
Assentos rotin, vime, bambu	78	712	9,11	33	536	16,01	19	403	20,99
Assentos c/ armaç. madeira	17.396	95.565	5,49	12.214	75.499	6,18	4.796	29.166	6,08
Assentos c/armaçação metal	2.590	13.589	5,25	2.649	15.424	5,82	1.976	12.245	6,20
Outros assentos	744	2.767	3,72	912	3.889	4,26	707	3.225	4,56
Partes para assentos	10.537	68.653	6,52	10.546	79.735	7,56	8.510	59.067	6,94
. Móveis	420.700	781.549	1,86	370.942	766.655	2,07	284.679	568.281	2,00
Móveis de metal p/ escritório	299	1.469	4,92	164	893	5,45	174	1.014	5,83
Outros móveis de metal	9.720	27.561	2,84	8.992	29.068	3,23	6.396	22.074	3,45
Móveis madeira p/ escritório	16.004	33.308	2,08	10.716	24.614	2,30	7.108	16.092	2,26
Móveis madeira p/ cozinha	29.118	55.709	1,91	26.237	53.871	2,05	22.738	42.229	1,86
Móveis madeira p/ dormitório	179.307	288.123	1,61	161.857	289.532	1,79	134.246	233.731	1,74
Outros móveis de madeira	155.868	311.588	2,00	132.987	297.342	2,24	93.403	201.992	2,16
Móveis de plástico	717	4.698	6,55	1.084	9.265	8,54	909	5.935	6,53
Móveis de outras matérias	93	496	5,35	75	520	6,95	53	497	9,42
Partes móveis de madeira	24.775	44.778	1,81	22.617	41.756	1,85	16.147	30.609	1,90

(continua)

Exportações Brasileiras de Móveis

. Produtos	Jan/Dez 2007			Jan/Dez 2008			Jan/Nov 2009		
	ton.	US\$ mil	US\$/kg	ton.	US\$ mil	US\$/kg	ton.	US\$ mil	US\$/kg
Partes móveis de metal	4.800	13.819	2,88	6.213	19.793	3,19	3.506	14.108	4,02
. Colchões, Suportes, etc.	2.945	19.194	6,52	2.769	19.828	7,16	2.609	18.028	6,91
Suportes para camas	178	452	2,53	142	440	3,10	568	1.514	2,66
Colchões	736	3.537	4,81	722	4.277	5,93	575	3.622	6,30
Almofadas, pufes, etc.	2.031	15.206	7,49	1.905	15.111	7,93	1.465	12.892	8,80
. Total Exportação ⁽¹⁾	459.811	1.005,4	2,19	405.867	988.045	2,43	307.585	706.930	2,30

Fonte: SECEX/IEMI

Nota: (1) Não inclui móveis odonto-médico-hospitalares

9.2. Importações por produto
Importações Brasileiras de Móveis

. Produtos	Jan/Dez 2007			Jan/Dez 2008			Jan/Nov 2009		
	ton.	US\$ mil	US\$/kg	ton.	US\$ mil	US\$/kg	ton.	US\$ mil	US\$/kg
. Assentos	35.904	233.763	6,51	44.405	340.146	7,66	36.296	258.451	7,12
Assentos para avião	281	58.371	208,06	441	88.763	201,24	267	59.911	224,44
Assentos para automóveis	2.062	22.394	10,86	1.605	16.632	10,37	963	8.965	9,31
Assentos giratórios	3.280	9.395	2,86	6.957	20.479	2,94	6.730	20.178	3,00
Assentos transf. em camas	73	334	4,58	100	500	5,00	33	134	4,02
Assentos rotin, vime, bambu	216	739	3,42	238	1.039	4,36	172	771	4,49
Assentos c/ armaç. madeira	542	1.894	3,49	882	4.021	4,56	794	3.378	4,25
Assentos c/ armação metal	4.963	12.781	2,58	5.314	17.868	3,36	4.170	14.762	3,54
Outros assentos	2.288	6.852	3,00	1.782	9.191	5,16	1.647	9.008	5,47
Partes para assentos	22.200	121.003	5,45	27.086	181.654	6,71	21.520	141.343	6,57
. Móveis	9.884	49.276	4,99	14.213	66.542	4,68	13.221	58.451	4,42
Móveis de metal p/ escritório	398	1.121	2,82	417	1.449	3,48	1.365	2.422	1,77
Outros móveis de metal	5.682	14.054	2,47	8.981	22.682	2,53	7.219	19.524	2,70
Móveis madeira p/ escritório	76	272	3,59	121	715	5,91	354	917	2,59
Móveis madeira p/ cozinha	210	491	2,33	167	332	1,98	203	393	1,93
Móveis madeira p/ dormitório	111	425	3,83	196	460	2,34	112	439	3,93
Outros móveis de madeira	1.300	4.137	3,18	1.475	5.916	4,01	1.364	5.156	3,78
Móveis de plástico	1.208	24.889	20,60	1.532	27.506	17,95	1.262	21.473	17,01
Móveis de outr. matérias	133	338	2,55	177	604	3,42	276	980	3,55
Partes móveis de madeira	27	130	4,75	68	387	5,65	50	426	8,61
Partes de móveis de metal	738	3.419	4,63	1.078	6.491	6,02	1.017	6.722	6,61
. Colchões, Suportes, etc.	4.749	16.366	3,45	4.999	23.420	4,69	4.241	19.619	4,63
Suportes para camas	1.545	2.203	1,43	1.656	3.542	2,14	977	1.580	1,62
Colchões	1.157	2.879	2,49	387	2.181	5,63	546	1.924	3,52
Almofadas, pufes, etc.	2.047	11.285	5,51	2.956	17.697	5,99	2.718	16.115	5,93
. Total Importação ⁽¹⁾	50.537	299.406	5,92	63.616	430.107	6,76	53.759	336.521	6,26

Fonte: SECEX/IEMI

Nota: (1) Não inclui móveis odonto-médico-hospitalares