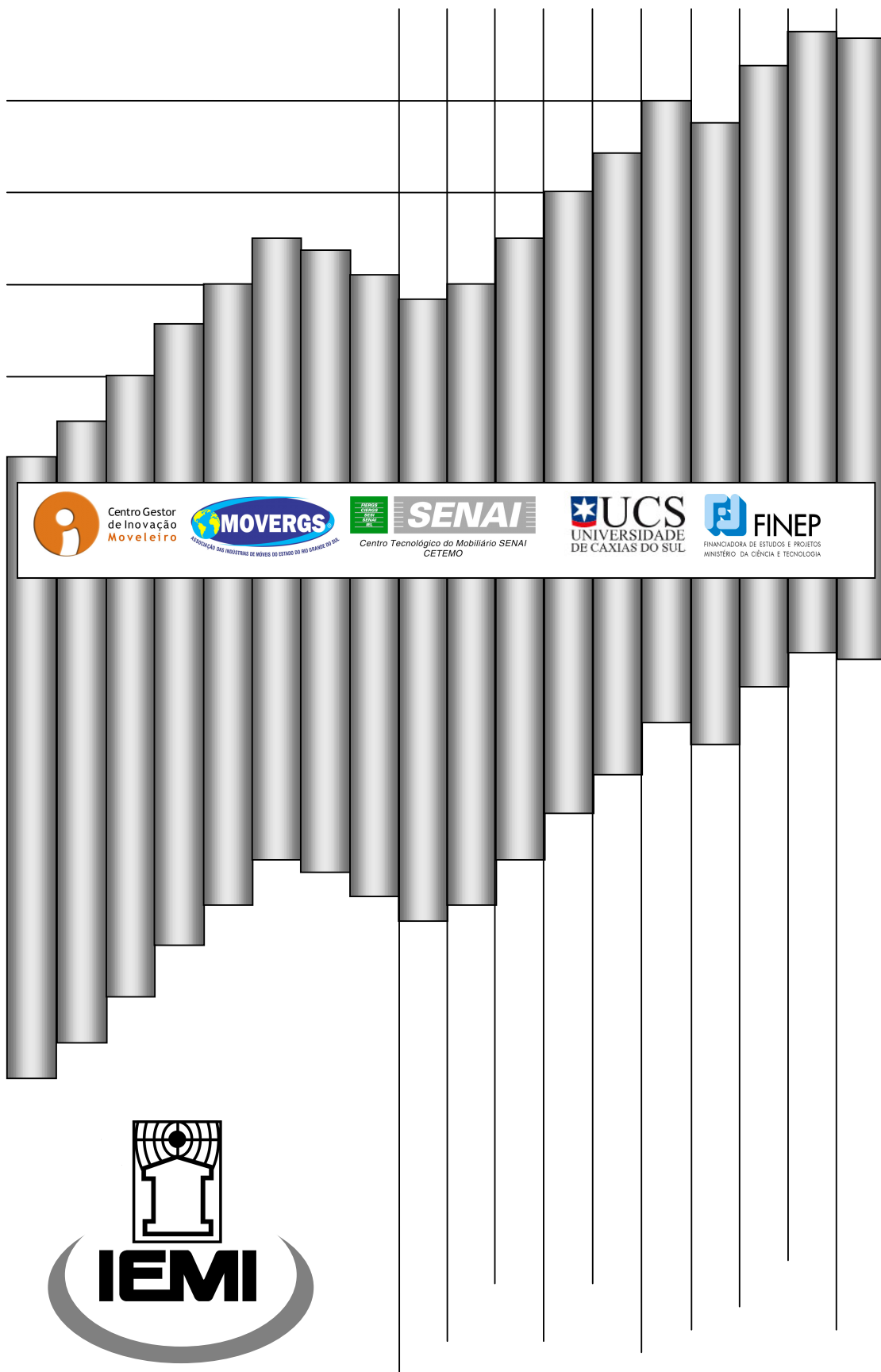


2009

Outubro

39



Conjuntura e Comércio Externo

MÓVÉIS

CONJUNTURA E COMÉRCIO EXTERIOR DO SETOR DE MÓVEIS

ÍNDICE

NOTAS PRELIMINARES	pg. 03
I. CONJUNTURA	
1. Evolução da produção física.....	pg. 04
2. Evolução do pessoal ocupado.	pg. 04
3. Evolução das vendas do comércio varejista.....	pg. 05
4. Inflação do mobiliário.....	pg. 06
II. COMÉRCIO EXTERNO	
1. Balança comercial	pg. 07
1.1. Exportações	pg. 08
1.2. Importações	pg. 08
1.3. Saldos	pg. 08
1.4. Gráfico da evolução em toneladas	pg. 09
1.5. Gráfico da evolução em valores	pg. 09
2. Parceiros comerciais	pg. 09
2.1. Países de origem e destino	pg. 09
2.1.1. Destino das exportações	pg. 10
2.1.2. Origem das importações.....	pg. 10
2.2. Blocos econômicos	pg. 10
2.2.1. Exportações	pg. 11
2.2.2. Importações	pg. 11
3. Participação dos estados	pg. 11
3.1. Principais estados exportadores	pg. 11
3.2. Principais estados importadores	pg. 12
3.3. Saldos da balança comercial por estado.....	pg. 12
4. Máquinas e equipamentos	pg. 13
4.1. Importações	pg. 13
4.2. Origem das importações	pg. 13
5. Detalhamento das exportações e importações de móveis.....	pg. 14
5.1. Exportações por produto.....	pg. 14
5.2. Importações por produto	pg. 15

CONJUNTURA E COMÉRCIO EXTERIOR DO SETOR DE MÓVEIS

NOTAS PRELIMINARES

Os relatórios mensais intitulados CONJUNTURA E COMÉRCIO EXTERNO DO SETOR DE MÓVEIS foram concebidos para facilitar às empresas que atuam no setor, o acompanhamento dos indicadores mensais dos níveis de produção, pessoal ocupado e vendas do comércio varejista, bem como do movimento das exportações e importações de móveis, além das importações de máquinas e equipamentos utilizados na indústria de móveis.

No capítulo CONJUNTURA, são examinados mensalmente os percentuais de evolução da produção física, do pessoal ocupado e das vendas do varejo de móveis e eletrodomésticos, acompanhados de gráficos representativos dessa evolução nos dois últimos anos e até o mês mais recente do ano em curso, conforme dados divulgados pelo IBGE.

No capítulo COMÉRCIO EXTERNO, os quadros apresentados possibilitam a comparação dos resultados apurados em cada período dos últimos três anos, tanto para os volumes em toneladas, quanto para os valores em dólares. Cada segmento da cadeia produtiva, conta com informações detalhadas por produto. São descritos, ainda, os resultados obtidos por blocos econômicos, os países de origem e destino e a participação dos Estados nesse comércio, bem como o montante adquirido no exterior de máquinas e equipamentos, em valores, por tipo de máquina e também por principais países fornecedores, conforme dados da Secretaria de Comércio Exterior - SECEX.

Com base nestas informações são feitas análises da evolução e do desempenho externo do setor de móveis no Brasil, do peso de cada segmento na composição dos saldos da balança comercial e dos preços médios praticados por exportadores locais, vis a vis aos fornecedores estrangeiros.

Para todo e qualquer esclarecimento sobre os dados aqui publicados, os assinantes poderão consultar o IEMI pelo telefone 11-3238-5808, ou e-mail attolini@iemi.com.br e conversar diretamente com o consultor responsável por este projeto, Sr. Luiz Attolini.

CONJUNTURA E COMÉRCIO EXTERNO DE MÓVEIS, é uma publicação projetada, elaborada e editada pela área de estudos setoriais do IEMI – Instituto de Estudos e Marketing Industrial S/C Ltda., com sede à Avenida Nove de Julho 4865 - 4º Andar Conjunto 42 – Itaim Bibi – CEP 01407-200 – São Paulo – SP, e-mail: iemi@iemi.com.br www.iemi.com.br As opiniões emitidas nas análises deste relatório são de responsabilidade dos economistas e consultores do IEMI. Esta é uma obra autoral e é vedada a sua reprodução parcial ou total, sem autorização expressa e por escrito, estando o infrator sujeito às penalidades da lei vigente.

I. CONJUNTURA

Nas tabelas e gráficos abaixo analisamos as informações divulgadas pelo IBGE sobre a evolução da produção física, do pessoal ocupado (formal e/ou informal) e das vendas do comércio varejista de móveis.

1. Evolução da produção física (setembro de 2009)

A produção de móveis caiu 3,6% em setembro sobre os resultados de agosto, acumulando queda de 9,9% no ano, de janeiro a setembro e, igualmente queda de 11,6% nos últimos 12 meses terminados em setembro.

. Segmento	Índice do mês ⁽¹⁾	Variação %		
		No mês ⁽²⁾	No ano ⁽³⁾	Ultim.12 meses ⁽⁴⁾
. Móveis	114,58	-3,6%	-9,9%	-11,6%

Fonte: IBGE

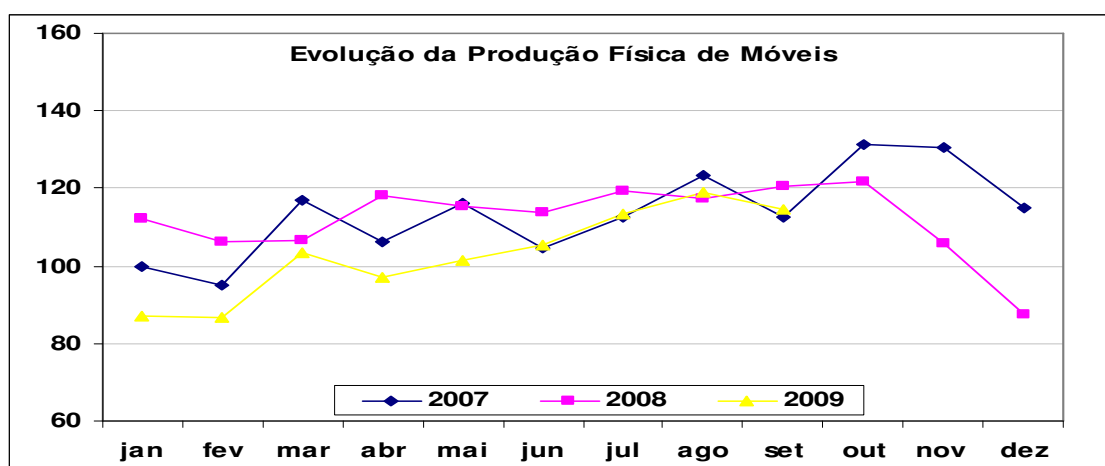
Notas: (1) Índice de base fixa mensal sem ajuste sazonal (Base: média de 2002=100)

(2) setembro 09 / agosto 09

(3) janeiro-setembro 09 / janeiro-setembro 08

(4) outubro 08-setembro 09 / outubro 07-setembro 08

1.1. Gráfico evolutivo da produção



2. Evolução do pessoal ocupado (setembro de 2009)

Já, o pessoal ocupado na indústria de móveis também caiu em setembro (-1,9%). No ano, de janeiro a setembro, a redução foi de 13,7%, assim como nos últimos 12 meses, que acumula redução de 18,6%.

. Segmentos	Índice do mês ⁽¹⁾	Variação %		
		No mês ⁽²⁾	No ano ⁽³⁾	Últimos 12 meses ⁽⁴⁾
Madeira	52,30	-1,9%	-13,7%	-18,6%

Fonte: IBGE

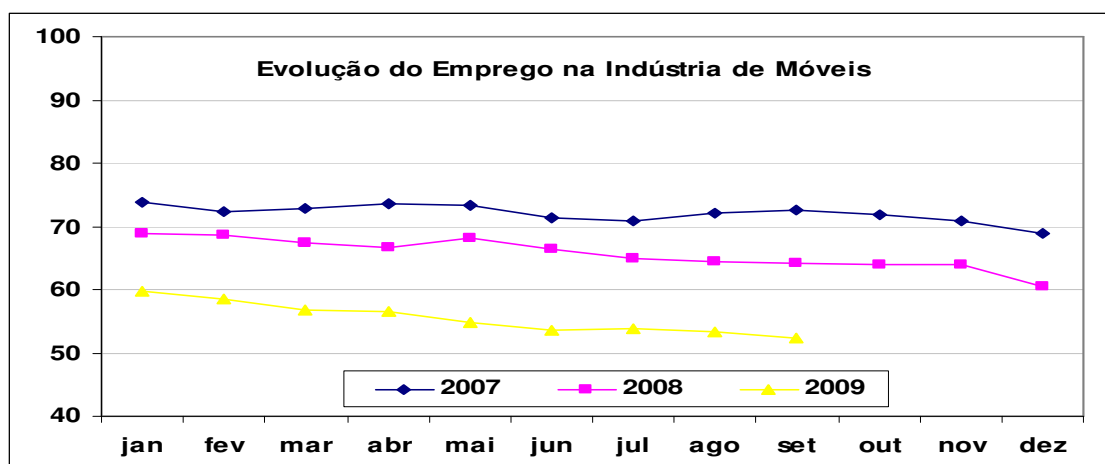
Notas: (1) Índice de base fixa mensal sem ajuste sazonal (Base: janeiro de 2001=100)

(2) setembro 09 / agosto 09

(3) setembro 09 / dezembro 08

(4) setembro 09 / setembro 08

2.1. Gráfico evolutivo do pessoal ocupado



2.2. Registros em Carteira

Na tabela abaixo são apresentados os volumes de empregados admitidos e demitidos no setor de móveis, bem como o saldo dos postos de trabalho e sua evolução percentual no ano, para os últimos 12 meses, conforme dados do Ministério do Trabalho.

. Meses	Registros em Carteira ⁽¹⁾			Postos de Trabalho	
	Admissões	Demissões	Saldo do Mês	Registrados Total	Variação %
Out 08	10.583	9.718	865	234.848	0,4%
Nov 08	7.842	8.561	-719	234.129	-0,3%
Dez 08	3.521	8.745	-5.224	228.942	-2,2%
Jan 09	7.675	8.397	-722	228.220	-0,3%
Fev 09	7.374	9.275	-1.901	226.319	-0,8%
Mar 09	8.501	9.020	-519	225.800	-0,2%
Abr 09	8.299	8.265	34	225.834	0,0%
Mai 09	8.434	8.736	-302	225.532	-0,1%
Jun 09	8.394	8.665	-271	225.261	-0,1%
Jul 09	8.816	8.828	-12	225.249	0,0%
Ago 09	9.901	8.225	1.676	226.925	0,7%
Set 09	10.833	7.974	2.859	229.784	1,3%

Fonte: CAGED – elaboração IEMI;

Nota: (1) Inclui colchões

3. Evolução das vendas do comércio varejista (setembro de 2009)

As vendas do comércio varejista de móveis, incluindo eletrodomésticos, cresceram 1,4% em volumes físicos e 0,8% em valores das receitas obtidas em setembro deste ano. No ano, de janeiro a setembro, as variações ainda são negativas, mas, nos últimos 12 meses, houve crescimento de 1,2 em volumes e 0,4% em valores.

. Segmentos	Índice do mês ⁽¹⁾	Variação %		
		No mês ⁽²⁾	No ano ⁽³⁾	Últimos 12 meses ⁽⁴⁾
. Em volumes	218,56	1,4%	-1,2%	+1,2%
. Em valores nominais	211,39	0,8%	-1,6%	+0,4%

Fonte: IBGE

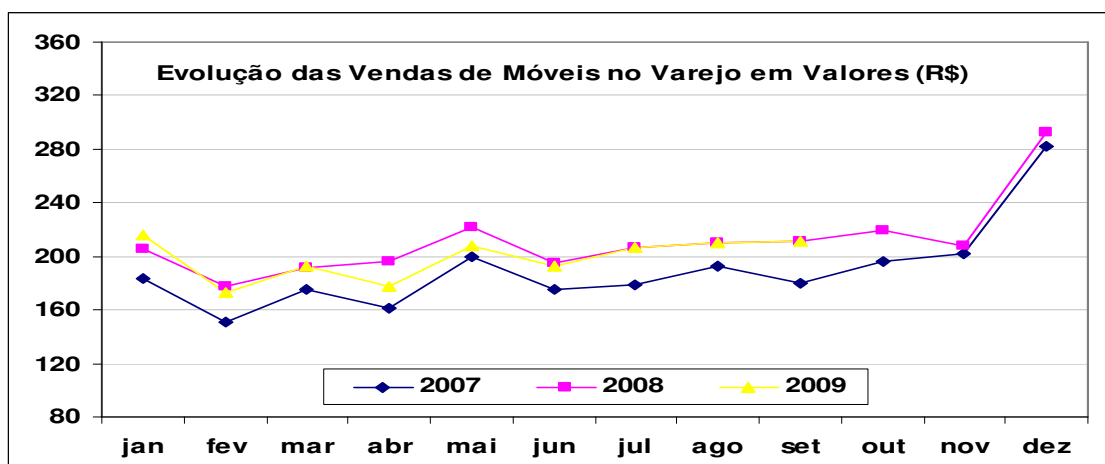
Notas: (1) Índice de base fixa sem ajuste sazonal (Base: 2003=100)

(2) setembro 09 / agosto 09

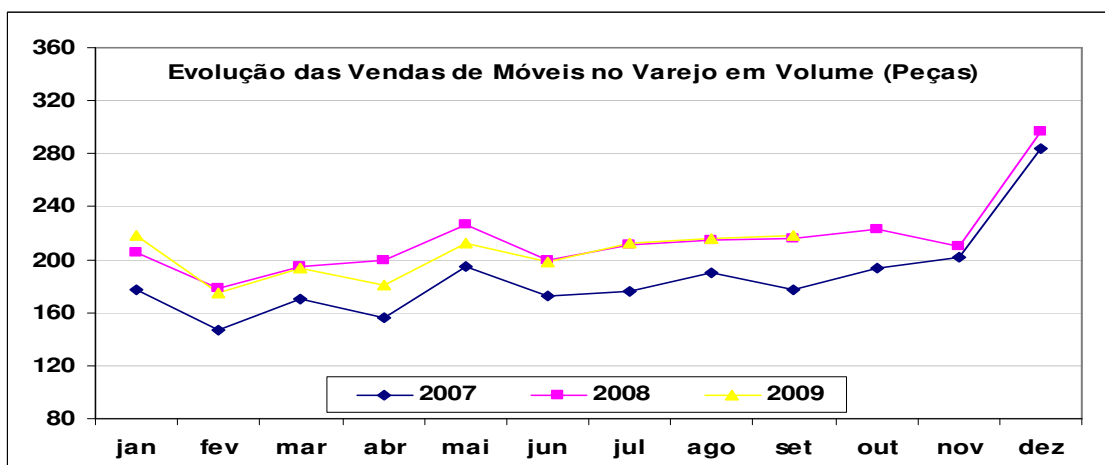
(3) janeiro-setembro 09 / janeiro-setembro 08

(4) outubro 08-setembro 09 / outubro 07-setembro 08

3.1. Gráfico evolutivo das vendas do varejo em valores nominais



3.2. Gráfico evolutivo das vendas do varejo em volumes físicos



4. Inflação do Mobiliário

Os preços ao consumidor de móveis aumentaram 0,47% em outubro, acumulando aumento de 5,8% de janeiro a outubro e 6,7% nos últimos 12 meses. Essas variações são maiores que aquelas verificadas para o conjunto da economia (Índice Geral), que aumentou 0,28% em outubro, acumulando 3,5% no ano e 4,17% nos últimos 12 meses.

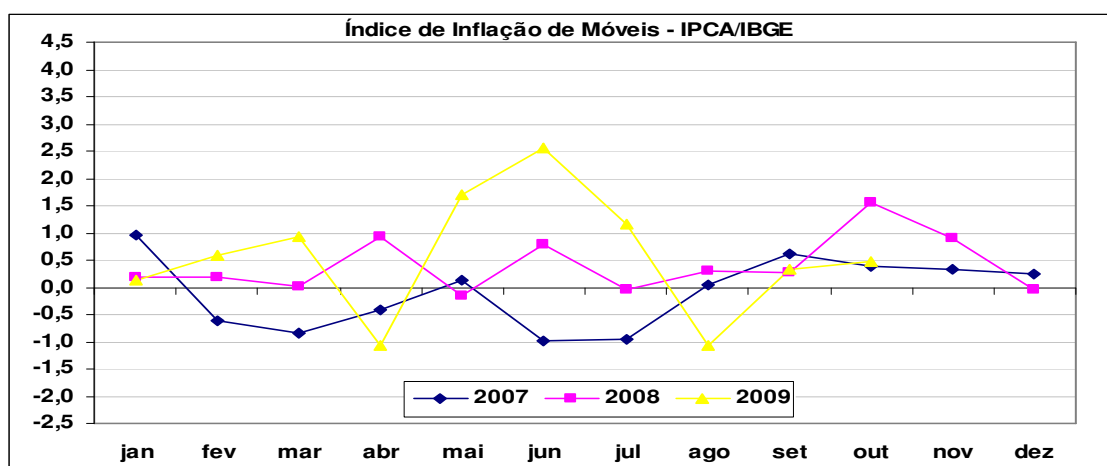
. Meses	IPCA – Geral			IPCA – Mobiliário		
	No mês ⁽¹⁾	No ano ⁽²⁾	Últ.12 meses ⁽³⁾	No mês ⁽¹⁾	No ano ⁽²⁾	Últ.12 meses ⁽³⁾
Novembro 08	0,36%	5,61%	6,39%	0,89%	5,03%	5,27%
Dezembro 08	0,28%	5,90%	5,90%	-0,04%	4,99%	4,99%
Janeiro 09	0,48%	0,48%	5,84%	0,14%	0,14%	4,94%
Fevereiro 09	0,55%	1,03%	5,90%	0,58%	0,72%	5,34%
Março 09	0,20%	1,23%	5,61%	0,94%	1,67%	6,32%
Abril 09	0,48%	1,72%	5,53%	-1,08%	0,57%	4,19%
Maio 09	0,47%	2,20%	5,20%	1,69%	2,28%	6,14%

(continua)

. Meses	IPCA – Geral			IPCA – Mobiliário		
	No mês ⁽¹⁾	No ano ⁽²⁾	Últ.12 meses ⁽³⁾	No mês ⁽¹⁾	No ano ⁽²⁾	Últ.12 meses ⁽³⁾
Junho 09	0,36%	2,57%	4,80%	2,55%	4,88%	7,98%
Julho 09	0,24%	2,81%	4,50%	1,15%	6,09%	9,27%
Agosto 09	0,15%	2,97%	4,36%	-1,06%	4,97%	7,79%
Setembro 09	0,24%	3,21%	4,34%	0,33%	5,31%	7,85%
Outubro 09	0,28%	3,50%	4,17%	0,47%	5,80%	6,70%

Fonte: IBGE – elaboração IEMI;

Notas: (1) variação sobre o mês anterior; (2) variação acumulada no ano; (3) variação acumulada nos últimos 12 meses;



II. COMÉRCIO EXTERNO

1. Balança comercial

Com base nos valores do comércio exterior de móveis de janeiro a outubro, já se pode estimar com quanto fecharemos o ano em curso. As exportações deverão atingir US\$ 700 milhões e, as importações US\$ 350 milhões, resultando um superávit de US\$ 350 milhões para a balança comercial brasileira.

Caso essas previsões se confirmem, as vendas externas de 2009 deverão ser 29% inferiores àquelas verificadas em 2008, enquanto que as importações deverão ser 19% menores. Vale lembrar que, em 2008 tivemos exportações de US\$ 988 milhões e importações de US\$ 430 milhões.

Com os resultados das exportações de US\$ 576,5 milhões e importações de US\$ 275,9 milhões, a balança comercial do setor apresenta superávit de US\$ 300,6 milhões, nos primeiros 10 meses do ano, conforme se verifica nas tabelas a seguir.

No item 5 – **Detalhamento das importações e exportações**, são demonstrados os dados das exportações e importações brasileiras de móveis, no período de janeiro a outubro de 2007, 2008 e 2009, por produto, em toneladas e valores, bem como seus respectivos preços médios em US\$/kg.

1.1. Exportações

Exportações brasileiras de móveis						
Linhas de produtos	Jan/Out 2007		Jan/Out 2008		Jan/Out 2009	
	Ton.	US\$ mil	Ton.	US\$ mil	Ton.	US\$ mil
Assentos	30.206	169.556	27.757	175.568	16.145	94.539
Móveis de metal	8.267	23.741	7.703	24.682	5.923	20.245
Móveis de madeira	318.923	572.253	284.995	570.786	212.708	403.717
Móveis de plástico	603	3.493	877	7.775	752	5.166
Outros móveis	78	574	92	601	50	416
Partes	24.459	47.814	24.097	51.306	16.174	37.175
Colchões ⁽²⁾	2.534	14.671	2.324	16.837	2.250	15.234
Total ⁽¹⁾	385.071	832.103	347.846	847.555	254.002	576.492

Fonte: SECEX/IEMI

Nota: (1) Inclui as posições 9401, 9403 e 9404 da NCM. Não inclui a posição 9402 – Mobiliário médico-hospitalar.

(2) Inclui colchões, edredons, almofadas, pufes, traveseiros, etc.

1.2. Importações

Importações brasileiras de móveis						
Linhas de produtos	Jan/Out 2007		Jan/Out 2008		Jan/Out 2009	
	Ton.	US\$ mil	Ton.	US\$ mil	Ton.	US\$ mil
Assentos	29.657	194.689	36.738	290.509	28.763	208.980
Móveis de metal	5.074	12.085	7.497	19.477	7.444	19.386
Móveis de madeira	1.136	3.523	1.637	5.829	1.728	5.803
Móveis de plástico	960	22.231	1.277	23.049	1.066	19.006
Outros móveis	92	223	139	447	230	810
Partes	627	2.943	934	5.565	808	5.645
Colchões ⁽²⁾	3.991	13.500	4.441	20.090	3.404	16.314
Total ⁽¹⁾	41.538	249.194	52.663	364.966	43.442	275.945

Fonte: SECEX/IEMI

Nota: (1) Inclui as posições 9401, 9403 e 9404 da NCM. Não inclui a posição 9402 – Mobiliário médico-hospitalar.

(2) Inclui colchões, edredons, almofadas, pufes, traveseiros, etc.

1.3. Saldos da balança comercial (exportação - importação)

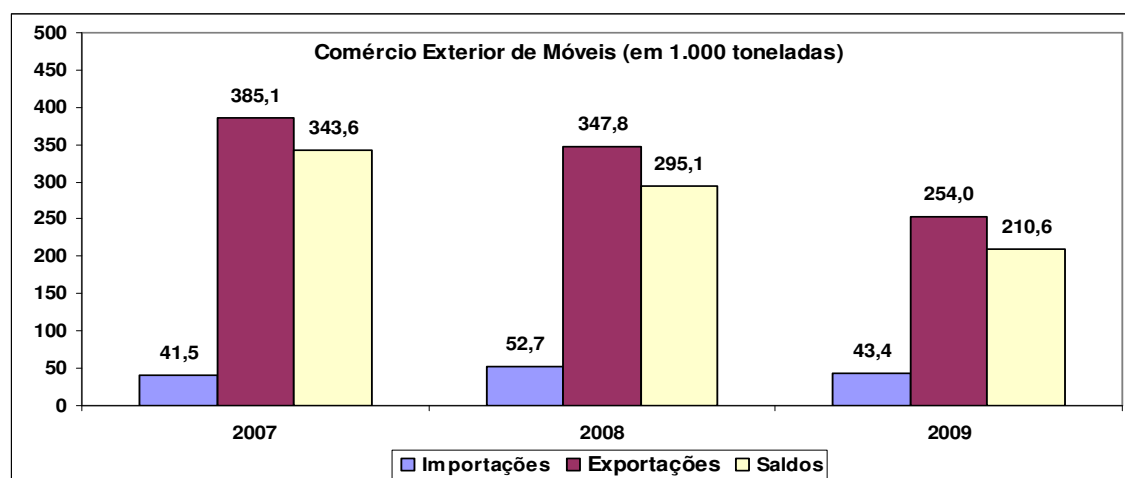
Saldos da balança comercial						
Linhas de produtos	Jan/Out 2007		Jan/Out 2008		Jan/Out 2009	
	Ton.	US\$ mil	Ton.	US\$ mil	Ton.	US\$ mil
Assentos	549	-25.132	-8.981	-114.941	-12.618	-114.441
Móveis de metal	3.192	11.657	206	5.206	-1.521	859
Móveis de madeira	317.787	568.730	283.358	564.957	210.980	397.913
Móveis de plástico	-357	-18.738	-400	-15.274	-314	-13.840
Outros móveis	-14	351	-47	154	-180	-394
Partes	23.832	44.871	23.164	45.741	15.366	31.530
Colchões ⁽²⁾	-1.457	1.171	-2.117	-3.253	-1.154	-1.080
Total ⁽¹⁾	343.533	582.909	295.183	482.589	210.560	300.547

Fonte: SECEX/IEMI

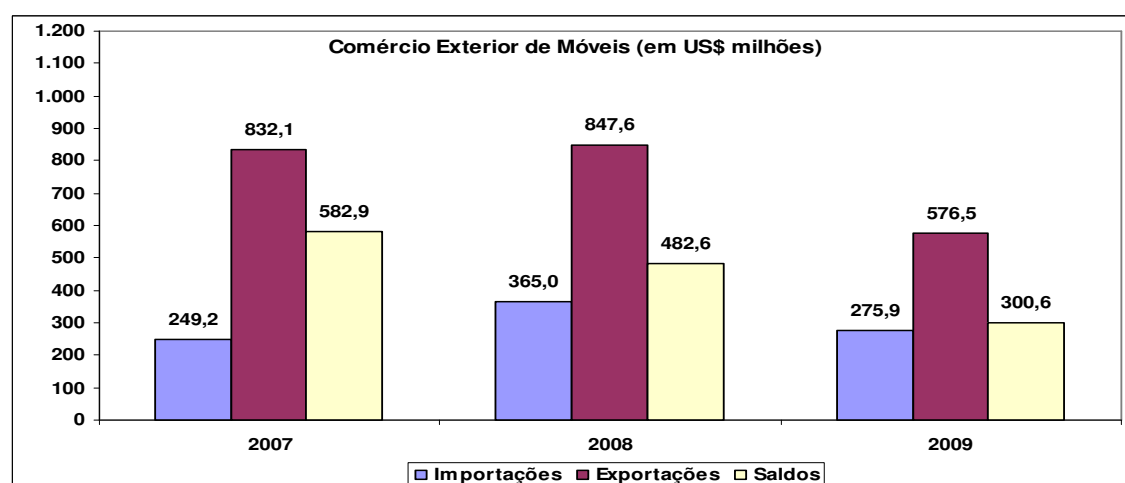
Nota: (1) Inclui as posições 9401, 9403 e 9404 da NCM. Não inclui a posição 9402 – Mobiliário médico-hospitalar.

(2) Inclui colchões, edredons, almofadas, pufes, traveseiros, etc.

1.4. Evolução do comércio externo de móveis , em volumes (toneladas)



1.5. Evolução do comércio externo de móveis em valores (US\$)



2. Parceiros comerciais

Os principais países de destino das exportações brasileiras de móveis e os principais países de origem das importações, bem como as exportações e importações por blocos econômicos, são examinados a seguir.

2.1. Países de origem e destino

Quase 523% das exportações brasileiras de móveis realizadas de janeiro a outubro de 2009, foram direcionadas para apenas 5 países, quais sejam: Estados Unidos, Reino Unido, Argentina, França e Angola.

Nas importações brasileiras a concentração é ainda maior, ou seja, mais de 60% delas tiveram origem em apenas 3 países: Estados Unidos, China e Alemanha.

Os Estados Unidos é o maior comprador de móveis brasileiros, mas também o maior vendedor de móveis aos importadores locais.

2.1.1. Destinos das exportações

Destino das Exportações de Móveis						
Países	Jan/Out 2007		Jan/Out 2008		Jan/Out 2009	
	US\$ mil	Partic.%	US\$ mil	Partic.%	US\$ mil	Partic.%
1. Estados Unidos	212.206	25,5%	139.235	16,4%	78.826	13,7%
2. Reino Unido	64.302	7,7%	61.953	7,3%	58.172	10,1%
3. Argentina	69.289	8,3%	106.218	12,5%	57.848	10,0%
4. França	67.387	8,1%	79.904	9,4%	55.615	9,6%
5. Angola	37.348	4,5%	58.959	7,0%	48.509	8,4%
6. Alemanha	29.094	3,5%	29.318	3,5%	25.277	4,4%
7. Países Baixos	26.414	3,2%	27.550	3,3%	23.416	4,1%
8. Espanha	50.484	6,1%	36.160	4,3%	23.201	4,0%
9. Chile	35.290	4,2%	41.174	4,9%	20.665	3,6%
10. Uruguai	15.749	1,9%	20.984	2,5%	18.610	3,2%
Subtotal	607.563	73,0%	601.455	71,0%	410.138	71,1%
Outros	224.540	27,0%	246.100	29,0%	166.354	28,9%
Total	832.103	100,0%	847.555	100,0%	576.492	100,0%

Fonte: SECEX/IEMI

2.1.2. Origem das importações

Origem das Importações de Móveis						
Países	Jan/Out 2007		Jan/Out 2008		Jan/Out 2009	
	US\$ mil	Partic.%	US\$ mil	Partic.%	US\$ mil	Partic.%
1. Estados Unidos	78.636	31,6%	111.816	30,6%	80.261	29,1%
2. China	29.343	11,8%	50.525	13,8%	53.748	19,5%
3. Alemanha	42.290	17,0%	51.722	14,2%	32.318	11,7%
4. Japão	14.058	5,6%	20.725	5,7%	19.172	6,9%
5. França	18.239	7,3%	25.594	7,0%	15.111	5,5%
6. Itália	14.629	5,9%	17.070	4,7%	12.006	4,4%
7. Polônia	6.552	2,6%	12.783	3,5%	10.251	3,7%
8. Espanha	9.718	3,9%	11.344	3,1%	7.009	2,5%
9. Argentina	2.768	1,1%	6.680	1,8%	5.089	1,8%
10. Tailândia	648	0,3%	4.027	1,1%	4.861	1,8%
Subtotal	216.881	87,0%	312.285	85,6%	239.826	86,9%
Outros	32.313	13,0%	52.681	14,4%	36.119	13,1%
Total	249.194	100,0%	364.966	100,0%	275.945	100,0%

Fonte: SECEX/IEMI

2.2. Blocos econômicos

A Europa é o principal destino dos móveis exportados pelo Brasil, participando com 36,3% dos valores de janeiro a outubro de 2009. Para a América Latina foram outros 34,1% e para a América do Norte 15,9%.

Nas importações por blocos econômicos, a principal origem das importações brasileiras também é a Europa, com participação de 34,8%, seguida da Ásia com 32% e América do Norte com 29,4%.

2.2.1. Exportações

Exportações por Blocos Econômicos						
Blocos Econômicos	Jan/Out 2007		Jan/Out 2008		Jan/Out 2009	
	US\$ mil	%	US\$ mil	%	US\$ mil	%
1. Europa	280.451	33,7%	277.131	32,7%	209.300	36,3%
<i>União Européia</i>	278.667	33,5%	275.560	32,5%	207.460	36,0%
2. América Latina	244.457	29,4%	315.147	37,2%	196.456	34,1%
<i>Mercosul</i>	94.792	11,4%	145.415	17,2%	90.450	15,7%
3. América do Norte ⁽¹⁾	236.487	28,4%	158.896	18,7%	91.592	15,9%
4. África	58.000	7,0%	85.426	10,1%	70.999	12,3%
5. Ásia	4.642	0,6%	1.854	0,2%	4.235	0,7%
6. Oriente Médio	6.517	0,8%	6.546	0,8%	2.572	0,4%
7. Oceania	1.548	0,2%	2.556	0,3%	1.338	0,2%
. Total	832.103	100,0%	847.555	100,0%	576.492	100,0%

Fonte: SECEX/IEMI

Nota: (1) inclui EUA e Canadá;

2.2.2. Importações

Importações por Blocos Econômicos						
Blocos Econômicos	Jan/Out 2007		Jan/Out 2008		Jan/Out 2009	
	US\$ mil	%	US\$ mil	%	US\$ mil	%
1. Europa	108.907	43,7%	148.797	40,8%	95.961	34,8%
<i>União Européia</i>	104.037	41,7%	140.514	38,5%	90.035	32,6%
2. Ásia	51.817	20,8%	87.811	24,1%	88.209	32,0%
3. América do Norte ⁽¹⁾	79.584	31,9%	113.822	31,2%	81.011	29,4%
4. América Latina	8.448	3,4%	13.988	3,8%	10.220	3,7%
<i>Mercosul</i>	6.738	2,7%	11.689	3,2%	8.614	3,1%
5. África	354	0,1%	293	0,1%	265	0,1%
6. Oriente Médio	22	0,0%	115	0,0%	187	0,1%
7. Oceania	62	0,0%	139	0,0%	92	0,0%
Total	249.194	100,0%	364.966	100,0%	275.945	100,0%

Fonte: SECEX/IEMI

Nota: (1) inclui EUA e Canadá;

3. Participação dos estados

3.1. Principais estados exportadores

Dentre os 3 maiores estados exportadores, o Rio Grande do Sul foi aquele que mais perdeu em 2009 (-34%), comparados os valores de janeiro a outubro de 2009 com igual período de 2008. São Paulo, reduziu 30% e, Santa Catarina reduziu 25%.

Exportações por Estado						
Estados	Jan/Out 2007		Jan/Out 2008		Jan/Out 2009	
	US\$ mil	%	US\$ mil	%	US\$ mil	%
1. Santa Catarina	301.499	36,2%	272.162	32,1%	203.026	35,2%
2. Rio Grande do Sul	239.760	28,8%	250.143	29,5%	166.080	28,8%
3. São Paulo	109.127	13,1%	138.846	16,4%	96.876	16,8%
4. Paraná	91.826	11,0%	108.196	12,8%	69.732	12,1%
5. Minas Gerais	18.180	2,2%	17.469	2,1%	15.977	2,8%

(continua)

Exportações por Estado						
Estados	Jan/Out 2007		Jan/Out 2008		Jan/Out 2009	
	US\$ mil	%	US\$ mil	%	US\$ mil	%
6. Bahia	54.077	6,5%	38.121	4,5%	10.811	1,9%
7. Ceará	3.653	0,4%	3.552	0,4%	2.564	0,4%
8. Rio de Janeiro	1.355	0,2%	2.531	0,3%	1.725	0,3%
9. Pernambuco	1.041	0,1%	1.943	0,2%	1.217	0,2%
10. Pará	2.274	0,3%	2.314	0,3%	1.199	0,2%
Subtotal	822.791	98,9%	835.277	98,6%	569.207	98,7%
Outros	9.312	1,1%	12.278	1,4%	7.285	1,3%
Total	832.103	100,0%	847.555	100,0%	576.492	100,0%

Fonte: SECEX/IEMI

3.2. Principais estados importadores

Nas importações dos 3 estados que mais importaram em 2009, São Paulo reduziu suas compras em 25%, o Paraná reduziu 31% e Minas Gerais reduziu suas importações em 32%, isto comparando-se janeiro a outubro de 2009 com janeiro a outubro de 2008.

Importações por Estado						
Estados	Jan/Out 2007		Jan/Out 2008		Jan/Out 2009	
	US\$ mil	%	US\$ mil	%	US\$ mil	%
1. Sao Paulo	163.001	65,4%	230.734	63,2%	172.501	62,5%
2. Paraná	31.069	12,5%	40.267	11,0%	27.822	10,1%
3. Minas Gerais	17.174	6,9%	34.562	9,5%	23.566	8,5%
4. Espírito Santo	11.676	4,7%	11.662	3,2%	12.093	4,4%
5. Rio Grande do Sul	5.568	2,2%	10.398	2,8%	8.773	3,2%
6. Goiás	6.272	2,5%	10.590	2,9%	8.189	3,0%
7. Santa Catarina	4.145	1,7%	7.223	2,0%	7.721	2,8%
8. Rio de Janeiro	4.285	1,7%	7.125	2,0%	6.619	2,4%
9. Amazonas	1.377	0,6%	2.506	0,7%	2.378	0,9%
10. Pernambuco	1.642	0,7%	2.108	0,6%	1.446	0,5%
Subtotal	246.211	98,8%	357.175	97,9%	271.108	98,2%
Outros	2.983	1,2%	7.791	2,1%	4.837	1,8%
Total	249.194	100,0%	364.966	100,0%	275.945	100,0%

Fonte: SECEX/IEMI

3.3. Saldos da balança comercial moveleira por estado

Na tabela a seguir calculamos os saldos da balança comercial do setor de móveis por estado, com base nos 10 maiores estados exportadores. Santa Catarina apresentou o maior saldo positivo enquanto que São Paulo o maior saldo negativo para a balança comercial do setor.

Saldos da balança comercial por Estado						
Estados ⁽¹⁾	Jan/Out 2007		Jan/Out 2008		Jan/Out 2009	
	US\$ mil	%	US\$ mil	%	US\$ mil	%
1. Santa Catarina	297.354	51,0%	264.939	54,9%	195.305	65,0%
2. Rio Grande do Sul	234.192	40,2%	239.745	49,7%	157.307	52,3%
3. Paraná	60.757	10,4%	67.929	14,1%	41.910	13,9%
4. Bahia	52.121	8,9%	35.011	7,3%	9.708	3,2%
5. Ceará	3.614	0,6%	404	0,1%	1.484	0,5%
6. Pará	2.224	0,4%	2.154	0,4%	1.119	0,4%
7. Pernambuco	-601	-0,1%	-165	0,0%	-229	-0,1%

(continua)

Saldos da balança comercial por Estado						
Estados ⁽¹⁾	Jan/Out 2007		Jan/Out 2008		Jan/Out 2009	
	US\$ mil	%	US\$ mil	%	US\$ mil	%
8. Rio de Janeiro	-2.930	-0,5%	-4.594	-1,0%	-4.894	-1,6%
9. Minas Gerais	1.006	0,2%	-17.093	-3,5%	-7.589	-2,5%
10. São Paulo	-53.874	-9,2%	-91.888	-19,0%	-75.625	-25,2%
Subtotal	593.863	101,9%	496.442	102,9%	318.496	106,0%
Outros	-10.954	-1,9%	-13.853	-2,9%	-17.949	-6,0%
Total	582.909	100,0%	482.589	100,0%	300.547	100,0%

Fonte: SECEX/IEMI

Nota: (1) Classificação em ordem decrescente dos valores de 2009, com base nos 10 maiores estados exportadores.

4. Máquinas e equipamentos

Os investimentos em máquinas importadas estão 20% menores em 2009, comparados com os valores de 2008.

A Itália e a Alemanha, foram os principais países fornecedores de máquinas para madeira aos importadores brasileiros, nos períodos examinados.

4.1. Importações (em US\$)

Segmentos	Jan/Out 2007	Jan/Out 2008	Jan/Out 2009
Máquinas-ferramenta para madeira	10.136.421	14.777.869	16.458.806
Máquinas de serrar	20.879.991	25.534.404	25.778.202
Máquinas p/ desbastar, applainar e fresar	5.771.361	6.805.558	3.105.324
Máquinas p/ esmerilar, lixar e polir	4.560.527	13.934.292	7.917.057
Máquinas p/ arquear ou reunir	2.526.820	4.851.840	1.284.491
Máquinas p/ furar ou escatelar	2.698.880	6.363.592	2.940.217
Máquinas p/ fender, seccionar, desenrolar	200.663	4.200.225	1.464.688
Outras	12.741.048	20.350.423	18.627.628
Total	59.515.711	96.818.203	77.576.413

Fonte: SECEX/IEMI

4.2. Origem das importações de máquinas

Países	Jan/Out 2007		Jan/Out 2008		Jan/Out 2009	
	US\$	%	US\$	%	US\$	%
1. Itália	20.581.995	34,6%	24.266.478	25,1%	30.859.684	39,8%
2. Alemanha	14.896.819	25,0%	42.686.512	44,1%	19.910.974	25,7%
3. Finlândia	310.668	0,5%	4.940.475	5,1%	6.200.279	8,0%
4. Suíça	1.538.894	2,6%	3.164.947	3,3%	6.176.337	8,0%
5. China	3.262.626	5,5%	5.757.160	5,9%	4.179.907	5,4%
6. Áustria	77.079	0,1%	2.046.156	2,1%	2.475.461	3,2%
7. Estados Unidos	1.509.714	2,5%	1.615.524	1,7%	2.390.573	3,1%
8. Espanha	2.794.242	4,7%	4.420.227	4,6%	1.286.599	1,7%
9. Taiwan	2.247.178	3,8%	2.461.503	2,5%	1.084.625	1,4%
10. Canadá	8.306.942	14,0%	532.070	0,5%	965.957	1,2%
Subtotal	55.526.157	93,3%	91.891.052	94,9%	75.530.396	97,4%
Outros	3.989.554	6,7%	4.927.151	5,1%	2.046.017	2,6%
Total	59.515.711	100,0%	96.818.203	100,0%	77.576.413	100,0%

Fonte: SECEX/IEMI

5. Detalhamento das exportações e importações de móveis

Nas tabelas a seguir são demonstradas as exportações e importações brasileiras de móveis, por linha de produto, em volumes (toneladas), valores (US\$) e preços médios (US\$/kg), para o período de janeiro a outubro de 2007, 2008 e 2009.

5.1. Exportações por produto

Exportações Brasileiras de Móveis									
Produtos	Jan/Out 2007			Jan/Out 2008			Jan/Out 2009		
	ton.	US\$ mil	US\$/kg	ton.	US\$ mil	US\$/kg	ton.	US\$ mil	US\$/kg
. Assentos	30.206,2	169.556,4	5,61	27.757,4	175.568,1	6,33	16.144,9	94.538,9	5,86
Assentos para avião	9,0	1.973,3	218,55	2,1	1.034,4	485,39	2,1	377,6	180,32
Assentos para automóveis	1.387,4	11.114,9	8,01	1.654,2	13.758,9	8,32	891,9	8.055,5	9,03
Assentos giratórios	250,0	1.737,0	6,95	206,8	1.406,2	6,80	147,6	1.256,9	8,52
Assentos transf. em camas	2.531,1	5.028,0	1,99	2.857,3	5.846,9	2,05	2.447,6	3.891,7	1,59
Assentos rotin, vime, bambu	71,7	610,9	8,52	28,5	359,0	12,58	15,3	312,9	20,46
Assentos c/armação madeira	14.434,1	79.155,1	5,48	10.725,8	65.990,5	6,15	4.037,1	24.424,5	6,05
Assentos c/armação metal	1.982,5	10.420,0	5,26	2.134,1	12.563,3	5,89	1.447,6	9.120,8	6,30
Outros assentos	516,3	2.017,2	3,91	850,5	3.569,6	4,20	606,6	2.757,1	4,55
Partes para assentos	9.024,1	57.500,1	6,37	9.297,9	71.039,5	7,64	6.549,2	44.341,8	6,77
. Móveis	352.330,8	647.875,5	1,84	317.763,9	655.149,6	2,06	235.607,1	466.719,2	1,98
Móveis de metal p/ escritório	209,6	997,0	4,76	127,2	632,9	4,97	155,1	827,9	5,34
Outros móveis de metal	8.057,0	22.744,0	2,82	7.575,3	24.049,6	3,17	5.767,7	19.416,7	3,37
Móveis madeira p/ escritório	13.962,9	28.836,1	2,07	9.341,6	21.267,7	2,28	5.941,0	13.229,8	2,23
Móveis madeira p/ cozinha	24.457,7	46.767,6	1,91	23.167,0	47.735,8	2,06	18.465,5	34.296,2	1,86
Móveis madeira p/ dormitório	149.569,9	237.502,2	1,59	139.262,4	248.565,4	1,78	111.191,4	191.435,0	1,72
Outros móveis de madeira	130.932,9	259.147,5	1,98	113.224,1	253.216,9	2,24	77.109,7	164.755,6	2,14
Móveis de plástico	603,2	3.493,1	5,79	876,8	7.774,9	8,87	751,9	5.166,2	6,87
Móveis de outras matérias	78,4	573,9	7,32	92,1	600,7	6,52	50,4	416,5	8,26
Partes de móveis de madeira	20.735,2	37.394,4	1,80	19.184,0	35.653,5	1,86	13.078,8	24.791,0	1,90
Partes de móveis de metal	3.724,2	10.419,8	2,80	4.913,5	15.652,3	3,19	3.095,5	12.384,4	4,00
. Colchões, Suportes, etc.	2.534,4	14.670,6	5,79	2.324,4	16.836,9	7,24	2.250,3	15.233,7	6,77
Suportes para camas	154,6	388,6	2,51	103,0	288,3	2,80	549,8	1.441,4	2,62
Colchões	626,2	2.884,0	4,61	582,0	3.546,8	6,09	445,1	2.819,1	6,33
Almofadas, pufes, etc.	1.753,6	11.398,0	6,50	1.639,4	13.001,8	7,93	1.255,4	10.973,1	8,74
. Total Exportação	385.071,3	832.102,5	2,16	347.845,7	847.554,7	2,44	254.002,2	576.491,7	2,27

Fonte: SECEX/IEMI

5.2. Importações por produto

Importações Brasileiras de Móveis									
Produtos	Jan/Out 2007			Jan/Out 2008			Jan/Out 2009		
	ton.	US\$ mil	US\$/kg	ton.	US\$ mil	US\$/kg	ton.	US\$ mil	US\$/kg
. Assentos	29.657,0	194.688,9	6,56	36.738,1	290.509,2	7,91	28.762,5	208.980,1	7,27
Assentos para avião	221,1	50.682,8	229,21	386,2	76.302,2	197,56	236,5	51.263,8	216,78
Assentos para automóveis	1.734,3	19.038,2	10,98	1.333,9	14.151,7	10,61	644,5	6.220,0	9,65
Assentos giratórios	2.544,8	7.441,3	2,92	5.059,2	15.162,8	3,00	5.490,4	16.110,9	2,93
Assentos transf. em camas	58,3	247,9	4,25	99,1	496,5	5,01	9,9	63,5	6,42
Assentos rotin, vime, bambu	171,4	575,4	3,36	185,9	790,1	4,25	149,7	687,6	4,59
Assentos c/armação madeira	429,0	1.495,5	3,49	699,1	3.259,1	4,66	619,0	2.705,7	4,37
Assentos c/armação metal	4.015,1	10.465,1	2,61	3.849,4	13.020,6	3,38	3.374,2	11.908,0	3,53
Outros assentos	2.010,0	5.606,0	2,79	1.453,0	7.542,3	5,19	1.168,7	6.931,6	5,93
Partes para assentos	18.473,2	99.136,7	5,37	23.672,2	159.783,9	6,75	17.069,6	113.089,1	6,63
. Móveis	7.890,0	41.005,2	5,20	11.483,1	54.366,3	4,73	11.274,9	50.651,2	4,49
Móveis de metal p/ escritório	322,3	912,3	2,83	331,9	1.224,8	3,69	1.160,9	2.145,6	1,85
Outros móveis de metal	4.752,1	11.172,2	2,35	7.164,9	18.251,8	2,55	6.282,7	17.240,3	2,74
Móveis de madeira p/ escritório	39,6	220,4	5,56	85,1	593,0	6,97	323,9	758,7	2,34
Móveis de madeira p/ cozinha	198,5	462,8	2,33	125,9	237,1	1,88	178,3	339,3	1,90
Móveis de madeira p/ dormitório	50,4	280,2	5,56	164,0	339,3	2,07	87,3	310,2	3,55
Outros móveis de madeira	847,9	2.559,6	3,02	1.261,8	4.659,3	3,69	1.138,2	4.395,2	3,86
Móveis de plástico	960,3	22.231,2	23,15	1.277,1	23.049,4	18,05	1.065,5	19.006,2	17,84
Móveis de outras matérias	91,9	223,3	2,43	138,7	447,0	3,22	230,3	810,2	3,52
Partes de móveis de madeira	22,9	96,0	4,19	52,8	276,8	5,25	31,9	292,2	9,17
Partes de móveis de metal	604,0	2.847,1	4,71	881,0	5.287,9	6,00	776,0	5.353,3	6,90
. Colchões, Suportes, etc.	3.990,9	13.499,9	3,38	4.441,5	20.090,3	4,52	3.404,3	16.313,8	4,79
Suportes para camas	1.216,6	1.711,4	1,41	1.556,2	3.207,7	2,06	771,0	1.190,0	1,54
Colchões	1.101,5	2.525,4	2,29	337,3	1.910,5	5,66	391,0	1.534,5	3,92
Almofadas, pufes, etc.	1.672,7	9.263,1	5,54	2.547,9	14.972,1	5,88	2.242,4	13.589,2	6,06
. Total Importação	41.537,9	249.194,0	6,00	52.662,7	364.965,8	6,93	43.441,8	275.945,1	6,35

Fonte: SECEX/IEMI